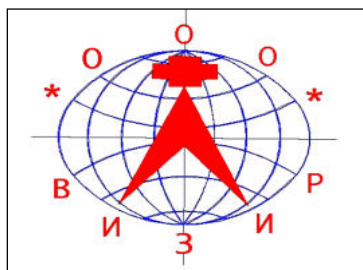




# ГРУППА КОМПАНИЙ ВИЗИР



**ОБЩЕСТВО СОГРАНИЧЕННОЙ  
ОТВЕТСТВЕННОСТЬЮ  
«ВИЗИР»**

(Свидетельство СРО-088204-2010-6025016405-И-003 от 12 марта 2014г)

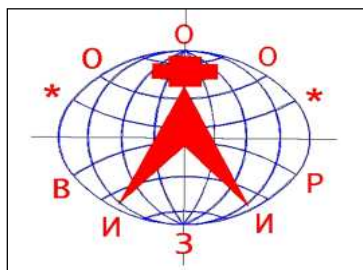
**ПРОЕКТ ПЛАНИРОВКИ ТЕРРИТОРИИ  
ограниченной с северной стороны – ул. Дружбы, с  
западной стороны – р. Лазавица, с восточной стороны  
– ул. Пескарева**

**2023-ПР-ТП-001**

**г. Великие Луки  
2023**



# ГРУППА КОМПАНИЙ ВИЗИР



## ОБЩЕСТВО СОГРАНИЧЕННОЙ ОТВЕТСТВЕННОСТЬЮ «ВИЗИР»

(Свидетельство СРО-088204-2010-6025016405-И-003 от 12 марта 2014г)

**ПРОЕКТ ПЛАНИРОВКИ ТЕРРИТОРИИ**  
ограниченной с северной стороны – ул. Дружбы, с  
западной стороны – р. Лазавица, с восточной стороны  
– ул. Пескарева

**2023-ПР-ТП-001**

Главный инженер \_\_\_\_\_ **Виноградов М.М.**  
Идентификационный номер в НОПРИЗ-И-054480

г. Великие Луки  
2023



# ХАРАКТЕРИСТИКИ ПЛАНИРУЕМОГО РАЗВИТИЯ ТЕРРИТОРИИ

## 1.1 Общая характеристика территории

Участок проектирования, ограниченный с северной стороны – ул. Дружбы, с западной стороны – р. Лазавица, с восточной стороны – ул. Пескарева занимает 15,18 га.

На момент подготовки проекта планировки территории в границах проекта планировки были размещены объекты капитального строительства жилого назначения – многоквартирные жилые дома средней этажности, здания общественно-деловой застройки (магазин «Продукты», Детский сад №7), и сооружения объектов инженерной инфраструктуры. Структура жилой застройки решена как жилыми группами с озелененными дворами, так и отдельно стоящими домами. К югу от проектируемого участка располагаются индивидуальные жилые дома. При формировании архитектурно-планировочной структуры решались вопросы транспортных и пешеходных связей, размещение объектов социального значения с учетом существующей инфраструктуры микрорайона.

## 1.2 Цель разработки проекта планировки

Подготовка проекта планировки территории осуществляется для выделения элементов планировочной структуры, установления параметров планируемого развития элементов планировочной структуры, зон планируемого размещения объектов капитального строительства, в том числе объектов федерального значения, объектов регионального значения, объектов местного значения.

## 1.3 Виды функциональных зон

На участке проектирования, ограниченном с северной стороны – ул. Дружбы, с западной стороны – р. Лазавица, с восточной стороны – ул. Пескарева установлены следующие виды функциональных зон:

- жилая зона;
- общественно-деловая зона;
- коммунальное обслуживание;
- отдых (рекреация);
- территория общего пользования.

## 1.4 Мероприятия по санитарной очистке территории

Основными положениями организации системы санитарной очистки являются:

- сбор, транспортировка, обезвреживание и утилизация всех видов отходов;
- сбор, удаление и обезвреживание специфических отходов;
- уборка территорий от мусора, смета, снега.

Для организации экологически безопасного обращения с отходами производства и потребления предложены следующие мероприятия:

- рекультивация несанкционированных свалок;
- организация селективного сбора отходов (металлолома, бумаги, стекла, пластика и т.п.);
- оборудование площадок временного хранения и прессования вторсырья вне селитебной зоны;
- оборудование площадок для сбора ТБО и обеспечение их контейнерами с крышками;
- действенный контроль администрации городского округа за работой муниципальных коммунальных служб, на которые возлагаются все обязанности по работе с отходами;
- заключение всеми предприятиями договоров на вывоз отходов;

Подп. и дата
Взам. инв. №
Инв. № дубл.
Подп. и дата
Инв. № подл.

Изм.	Кол.	Лист	№ док	Подпись	Дата
------	------	------	-------	---------	------

2023-ПР-ТП-001

Лист  
3

– организация вывоза селективно собранного и обработанного вторсырья, а также опасных отходов на переработку на полигон ТКО.

Отходы от коммунальных объектов и соцкультбыта должны размещаться в специальных контейнерах на территории этих объектов и по договору вывозиться на предприятия по переработке или полигон, в зависимости от класса опасности отходов. Вывоз смета с территории производится по мере его образования совместно с бытовыми отходами.

Годовой объем образующихся отходов на проектируемой территории (с учетом степени благоустройства территории и выхода на максимальную численность населения) составит около 2770,01 тонн.

На территории предлагается несменяемая система, поскольку она позволяет наиболее полно использовать мусоровозные машины и достигнуть наивысшей производительности труда. На эту систему ориентируется развитие техники в коммунальном машиностроении. Эффективность несменяемой системы обеспечивается при использовании контейнеров объемом 0,75 м<sup>3</sup>, на обустроенных площадках в жилых зонах, возле общественных зданий и сооружений. Вывоз мусора необходимо производить один раз в сутки.

Общее число мусорных контейнеров установлено исходя из общего количества подъездов проектируемых жилых домов на территории Восточного жилого района – 91.

В соответствии с СанПиН 42-128-4690-88 «Санитарные правила содержания населенных мест» площадки для установки контейнеров должны быть удалены от жилых домов, детских учреждений, спортивных площадок и от мест отдыха населения на расстояние не менее 20 м, но не более 100 м. Размер площадок должен быть рассчитан на установку необходимого числа контейнеров, но не более 5.

Строительные отходы, образующиеся на территории, предусматривается вывозить на полигон ТКО, где они подлежат захоронению на полигоне ТКО совместно с бытовыми отходами в качестве изолирующего материала уплотненных слоев ТКО.

Для вывоза смета при механизированной уборке тротуаров и проезжей части улиц, дорог, площадей предусматривается использование машин специализированного назначения. Сбор смета в контейнеры совместно с муниципальными отходами не производится.

На полигон ТКО принимаются отходы из жилых домов, общественных зданий и учреждений, предприятий торговли, общественного питания, уличный, садово-парковый смет, строительный мусор и некоторые виды твердых промышленных отходов III–IV класса опасности, а также неопасные отходы, класс которых устанавливается экспериментальными методами.

## 1.5 Охрана окружающей среды

Размещение объектов, оказывающих негативное воздействие на проектируемую территорию, не запланировано. На основании вышеизложенного, мероприятия по охране окружающей среды проектом не предусматриваются.

## 1.6 Гражданская оборона и чрезвычайные ситуации

### 1.6.1 Перечень объектов гражданской обороны и чрезвычайных ситуаций

На проектируемой территории размещение объектов гражданской обороны, в том числе объектов пожарной охраны, проектом не предусматривается.

#### 1.6.1.1 Чрезвычайные ситуации техногенного характера и мероприятия по их предотвращению

*Чрезвычайные ситуации на взрывопожароопасных объектах*

Подп. и дата
Взам. инв. №
Инв. № дубл.
Подп. и дата
Инв. № подл.

Изм.	Кол.	Лист	№ док	Подпись	Дата
------	------	------	-------	---------	------

В соответствии с «Требованиями по предупреждению ЧС на потенциально опасных объектах и объектах жизнеобеспечения» (Приказ МЧС РФ от 28.02.2003 г. № 105), опасность чрезвычайных ситуаций техногенного характера для населения и территорий может возникнуть в случае аварий:

- на потенциально опасных объектах, на которых используются, производятся, перерабатываются, хранятся и транспортируются взрывопожароопасные вещества;
- на установках, складах, хранилищах, инженерных сооружениях и коммуникациях, разрушение (повреждение) которых может привести к нарушению нормальной жизнедеятельности людей (прекращению обеспечения водой, газом, теплом, электроэнергией, затоплению жилых массивов, выходу из строя систем канализации и очистки сточных вод).

В границах проектируемых территорий к взрывопожароопасным объектам относятся трансформаторные подстанции.

#### *Чрезвычайные ситуации на объектах энергетики*

Аварии на электросистемах приводят к перерывам электроснабжения потребителей, выходу из строя установок, обеспечивающих жизнедеятельность населенных пунктов и производственных объектов.

Для энергосистемы и объектов энергетики опасными стихийными бедствиями являются:

- ветер со скоростью 25 м/сек и более приводит к обрыву проводов и разрушению опор линий электропередач напряжением 10 кВ;
- сильный гололед (снижается надежность работы энергосистемы в районах гололеда из-за возможного обрыва проводов ЛЭП);
- продолжительные ливневые дожди, продолжительное затопление тальми (снеговыми) водами (приводят к снижению плотности грунта на глубину 0,5 м и более и разрушениям ЛЭП, разрыву труб теплотрасс из-за размыва земли, нарушается электроснабжение и обеспечение населения и предприятий горячей водой);
- лесные пожары (могут привести к нарушению в электроснабжении из-за перегорания опор ЛЭП).

При снегопадах, сильных ветрах, обледенения и несанкционированных действий организаций и физических лиц могут произойти тяжелые аварии из-за выхода из строя трансформаторных подстанций.

Через проектируемую территорию проходят линии электропередач 0,4, 10 кВ.

Все аварии на предприятиях энергосистемы опасности для окружающей территории не представляют. Возможны ограничения в подаче электроэнергии и тепла в соответствии с разработанными графиками. При авариях на объектах энергетики пострадавшего населения не предвидится, предприятия (учреждения) будут обесточены на период устранения неисправностей.

На проектируемой территории из-за изношенности линий электропередач существует вероятность возникновения чрезвычайных ситуаций.

#### *Аварии на коммунальных системах жизнеобеспечения*

Объекты, на которых возможно возникновение ЧС (аварий): тепловые сети, водопроводные сети.

Аварии на коммунальных системах жизнеобеспечения возможны по причине:

- износа основного и вспомогательного оборудования теплоисточников более чем на 60 %;

Подп. и дата
Взам. инв. №
Инв. № дубл.
Подп. и дата
Инв. № подл.

Изм.	Кол.	Лист	№ док	Подпись	Дата
------	------	------	-------	---------	------

2023-ПР-ТП-001

- ветхости тепловых и водопроводных сетей (износ от 60 до 90 %);
- халатности персонала, обслуживающего теплоисточники и теплоносители;
- недофинансирования ремонтных работ.

Выход из строя коммунальных систем может привести к следующим последствиям:

– прекращению подачи тепла потребителям и размораживанию тепловых сетей, прекращению подачи холодной воды, порывам тепловых сетей, выходу из строя основного оборудования теплоисточников;

- отключению от тепло- и водоснабжения жилых домов.

На проектируемой территории из-за ветхого состояния систем водо- и теплоснабжения существует высокая вероятность возникновения ЧС.

#### *Аварии на объектах транспорта*

На автомобильных дорогах расположенных в границах проектируемых территорий отсутствуют аварийно-опасные участки, ввиду слабо развитой дорожной сети.

#### *Мероприятия по предотвращению чрезвычайных ситуаций техногенного характера*

Общие мероприятия по предотвращению ЧС техногенного характера:

- разработка планов ликвидации аварийных ситуаций, действий сил и средств, эвакуации населения, паспортов безопасности ПОО;
- проведение заседаний КЧС и ОПБ, надзорных мероприятий и командно-штабных учений и тренировок;
- создание резервов МТС и финансовых средств;
- обучение руководящего состава и персонала;
- строгое соблюдение противопожарных нормативов и требований;
- формирование аварийных подразделений, обеспеченных соответствующими машинами и механизмами, мощными средствами пожаротушения.

На автомобильных дорогах предлагается провести следующие мероприятия:

- улучшение качества зимнего содержания дорог, особенно в период гололеда;
- устройство ограждений, разметка, установка дорожных знаков, улучшение освещения на автодорогах;
- комплекс мероприятий по предупреждению и ликвидации возможных экологических загрязнений при эксплуатации мостов и дорог (водоотвод с проезжей части, борьба с зимней скользкостью на мостах без применения хлоридов и песка, укрепление обочин на подходах к мостам, закрепление откосов насыпи, озеленение дорог);
- регулярная проверка состояния постоянных автомобильных мостов;
- очистка дорог в зимнее время от снежных валов, сужающих проезжую часть и ограничивающих видимость.

Для заблаговременной подготовки к ликвидации производственных аварий необходимо выявить потенциально опасные объекты и для каждого разработать варианты возможных аварий, установить масштабы последствий, планы их ликвидации, локализации поражения, эвакуации населения.

Чрезвычайные ситуации, связанные с возникновением пожаров на территории чаще всего возникают на объектах социально-бытового назначения, причинами которых в основном являются нарушения правил пожарной безопасности, правил эксплуатации электрооборудования и неосторожное обращение с огнем.

#### *Список превентивных мероприятий по защите от техногенных пожаров:*

- оборудование подъездов к местам забора воды для нужд пожаротушения;

Инь. № подл.	Подп. и дата
Инь. № дубл.	Взам. инв. №
Инь. № инв.	Подп. и дата
Инь. № инв.	Подп. и дата

Изм.	Кол.	Лист	№ док	Подпись	Дата

– организация через СМИ выступления сотрудников ГПН и руководящего состава ПЧ по разъяснению требований правил пожарной безопасности и действиям при возникновении пожаров;

– проведение проверки на наличие и техническую готовность средств оповещения и связи в населённых пунктах;

– проведение проверки готовности и техническую оснащённость всех противопожарных формирований, вне зависимости от ведомственной принадлежности;

– создание резерва ГСМ, продовольствия, медикаментов, предметов первой необходимости, взрывчатых веществ и материалов для проведения мероприятий по обеспечению безопасности населения и объектов;

– приведение в готовность силы и средства муниципального образования, привлекаемые для обеспечения безопасности населения и объектов;

– подготовка мест для размещения отселенного населения, домашних животных, материальных ценностей и их первоочередного жизнеобеспечения в случае возникновения опасности техногенного пожара в населённом пункте;

– проведение командно-штабных тренировок с руководством РСЧС области и муниципального образования по обеспечению безопасности населения и объектов;

– организация регулярного информирования населения муниципального образования о техногенных пожарах.

Также в соответствии с Федеральным законом от 22.07.2008 №123-ФЗ «Технический регламент о требованиях пожарной безопасности» защита людей и имущества от воздействия опасных факторов пожара и (или) ограничение последствий их воздействия обеспечиваются одним или несколькими из следующих способов:

– применение объемно-планировочных решений и средств, обеспечивающих ограничение распространения пожара за пределы очага;

– устройство эвакуационных путей, удовлетворяющих требованиям безопасной эвакуации людей при пожаре;

– устройство систем обнаружения пожара (установок и систем пожарной сигнализации), оповещения и управления эвакуацией людей при пожаре;

– применение систем коллективной защиты (в том числе противодымной) и средств индивидуальной защиты людей от воздействия опасных факторов пожара;

– применение основных строительных конструкций с пределами огнестойкости и классами пожарной опасности;

– устройство на технологическом оборудовании систем противовзрывной защиты;

– применение первичных средств пожаротушения;

– организация деятельности подразделений пожарной охраны.

Здания, сооружения и строения должны быть обеспечены первичными средствами пожаротушения лицами, уполномоченными владеть, пользоваться или распоряжаться зданиями, сооружениями и строениями.

Номенклатура, количество и места размещения первичных средств пожаротушения устанавливаются в зависимости от вида горючего материала, объемно-планировочных решений здания, сооружения или строения, параметров окружающей среды и мест размещения обслуживающего персонала.

Подп. и дата
Взам. инв. №
Инв. № дубл.
Подп. и дата
Инв. № подл.

Изм.	Кол.	Лист	№ док	Подпись	Дата
------	------	------	-------	---------	------

2023-ПР-ТП-001



### 1.6.1.2 Чрезвычайные ситуации природного характера и мероприятия по их предотвращению

#### 1.6.1.3 Опасные атмосферные явления

Опасные атмосферные явления связываются с ураганскими ветрами, в зимнее время – большими снегопереносами и являются причинами разрушения зданий и сооружений, инженерных коммуникаций.

Защита населения от ураганских ветров включает в себя укрытие в существующих защитных сооружениях: убежищах, подвальных помещениях, погребах, подпольях.

В комплекс мероприятий по предотвращению развития гололедных явлений, града, снежных заносов входят:

– предотвращение развития гололедных явлений на дорожных покрытиях (в соответствии с «Руководством по борьбе с зимней скользкостью на автомобильных дорогах», утвержденным распоряжением Минтранса России от 16.06.2003 № ОС-548-р);

– посадка снегозащитных насаждений для защиты дорог от снежных заносов;

– предотвращение негативных воздействий гололеда на территории жилой застройки посредством установки емкостей для песка;

– установка молниеприемников, токоотводов и заземлителей, экранирование и др. для защиты зданий, сооружений и строительных коммуникаций от воздействия молнии.

#### 1.6.2 Перечень мероприятий по обеспечению пожарной безопасности

Пожарная безопасность проектируемых территорий обеспечивается в рамках реализации мер пожарной безопасности соответствующими органами государственной власти, органами местного самоуправления (ч. 4 ст. 6. Федерального закона № 123-ФЗ от 22.07.2008 г. «Технический регламент о требованиях пожарной безопасности»).

Согласно п. 9 ст. 14 Федерального закона № 131-ФЗ от 06.10.2003 г. «Об общих принципах организации местного самоуправления в Российской Федерации» к вопросам местного значения поселения относится обеспечение первичных мер пожарной безопасности в границах населенных пунктов округа.

Исходя из среднестатистических устойчивых высоких температур, ежегодно в период с мая по июль на проектируемой территории прогнозируется 4-5 класс пожарной опасности.

##### *Выполнение требований пожарной безопасности*

Требования пожарной безопасности – специальные условия социального и (или) технического характера, установленные в целях обеспечения пожарной безопасности законодательством Российской Федерации, нормативными документами или уполномоченным государственным органом.

При изменении функционального назначения зданий, сооружений или отдельных помещений в них, а также при изменении объемно-планировочных и конструктивных решений должно быть обеспечено выполнение требований пожарной безопасности.

Противопожарные требования следует принимать в соответствии с главой 15 «Требования пожарной безопасности при градостроительной деятельности» раздела II «Требования пожарной безопасности при проектировании, строительстве и эксплуатации поселений и городских округов» Технического регламента о требованиях пожарной безопасности (Федеральный закон от 22.07.2008 г. № 123-ФЗ).

*Противопожарные требования включают комплексное соблюдение следующих элементов:*

Интв. № подл.	Подп. и дата
Интв. № дубл.	Взам. инв. №
Подп. и дата	
Интв. № подл.	

Изм.	Кол.	Лист	№ док	Подпись	Дата

- соблюдение противопожарного размещения взрывопожароопасных объектов проектируемых территориях;
- обеспечение противопожарным водоснабжением проектируемых территорий;
- проектирование проходов, проездов и подъездов к зданиям, сооружениям и строениям, обеспечивающих беспрепятственный проезд пожарной техники к месту пожара.

Первичные меры пожарной безопасности – реализация принятых в установленном порядке норм и правил по предотвращению пожаров, спасению людей и имущества от пожаров (ст. 1 Федерального закона № 69-ФЗ от 21.12.1994 г. «О пожарной безопасности»).

К мероприятиям, осуществляемым органами местного самоуправления городского округа по обеспечению первичных мер пожарной безопасности в границах проектируемых территорий относятся:

- создание условий для организации добровольной пожарной охраны, а также для участия граждан в обеспечении первичных мер пожарной безопасности в иных формах;
- создание в целях пожаротушения условий для забора в любое время года воды из источников наружного водоснабжения, расположенных в сельских населенных пунктах и на прилегающих к ним территориях;
- оснащение территорий общего пользования первичными средствами тушения пожаров и противопожарным инвентарем;
- организация и принятие мер по оповещению населения и подразделений Государственной противопожарной службы о пожаре;
- принятие мер по локализации пожара и спасению людей и имущества до прибытия подразделений Государственной противопожарной службы;
- включение мероприятий по обеспечению пожарной безопасности в планы, схемы и программы развития территорий городского округа;
- оказание содействия органам государственной власти субъектов Российской Федерации в информировании населения о мерах пожарной безопасности, в том числе посредством организации и проведения собраний населения;
- установление особого противопожарного режима в случае повышения пожарной опасности.

### **1.6.3 Перечень мероприятий по защите территорий и объектов от негативного воздействия вод.**

В границах зон подтопления в соответствии с законодательством Российской Федерации о градостроительной деятельности, отнесенных к зонам с особыми условиями использования территорий, запрещаются:

- 1) размещение новых населенных пунктов и строительство объектов капитального строительства без обеспечения инженерной защиты таких населенных пунктов и объектов от затопления, подтопления;
- 2) использование сточных вод в целях регулирования плодородия почв;
- 3) размещение кладбищ, скотомогильников, объектов размещения отходов производства и потребления, химических, взрывчатых, токсичных, отравляющих и ядовитых веществ, пунктов хранения и захоронения радиоактивных отходов;
- 4) осуществление авиационных мер по борьбе с вредными организмами.

Согласно СП 104.13330.2016 "Инженерная защита территории от затопления и подтопления":

Интв. № подл.	
Подп. и дата	
Интв. № дубл.	
Взам. интв. №	
Подп. и дата	

4.10 Инженерную защиту застроенных или застраиваемых территорий от одного или нескольких опасных геологических процессов следует осуществлять независимо от формы собственности и принадлежности защищаемых территорий и объектов, при необходимости предусматривать образование единой территориальной системы (комплекса) мероприятий и сооружений.

Выбор мероприятий и сооружений следует проводить с учетом видов возможных деформаций и воздействий, уровня ответственности и стоимости защищаемых территорий, зданий и сооружений, их конструктивных и эксплуатационных особенностей.

10.1.1 В случае прогнозируемого или уже существующего подтопления территории или отдельных объектов следует предусматривать комплекс мероприятий, обеспечивающих предотвращение этого негативного процесса в зависимости от требований строительства, функционального использования и особенностей эксплуатации, охраны окружающей среды и/или устранение отрицательных воздействий подтопления.

11.1.1 В качестве основных средств инженерной защиты от затопления следует предусматривать обвалование, искусственное повышение поверхности территории, руслорегулирующие сооружения и сооружения по регулированию и отводу поверхностного стока, дренажные системы и другие сооружения инженерной защиты.

11.3.4 При защите территории от затопления подсыпкой отметку бровки берегового откоса территории следует принимать не менее чем на 0,5 м выше расчетного уровня воды в водном объекте с учетом расчетной высоты и наката волны.

А также на основании СП 42.13330.2016 "Градостроительство. Планировка и застройка городских и сельских поселений":

13.6 Территории поселений, расположенных на прибрежных участках, должны быть защищены от затопления паводковыми водами, ветровым нагоном воды; от подтопления грунтовыми водами - подсыпкой (намывом) или обвалованием. Отметку бровки подсыпанной территории следует принимать не менее чем на 0,5 м выше расчетного горизонта высоких вод с учетом высоты волны при ветровом нагоне. Превышение гребня дамбы обвалования над расчетным уровнем следует устанавливать в зависимости от класса сооружений согласно СП 58.13330.

За расчетный горизонт высоких вод следует принимать отметку наивысшего уровня воды повторяемостью: один раз в 100 лет - для территорий, застроенных или подлежащих застройке жилыми и общественными зданиями; один раз в 10 лет - для территорий парков и плоскостных спортивных сооружений.

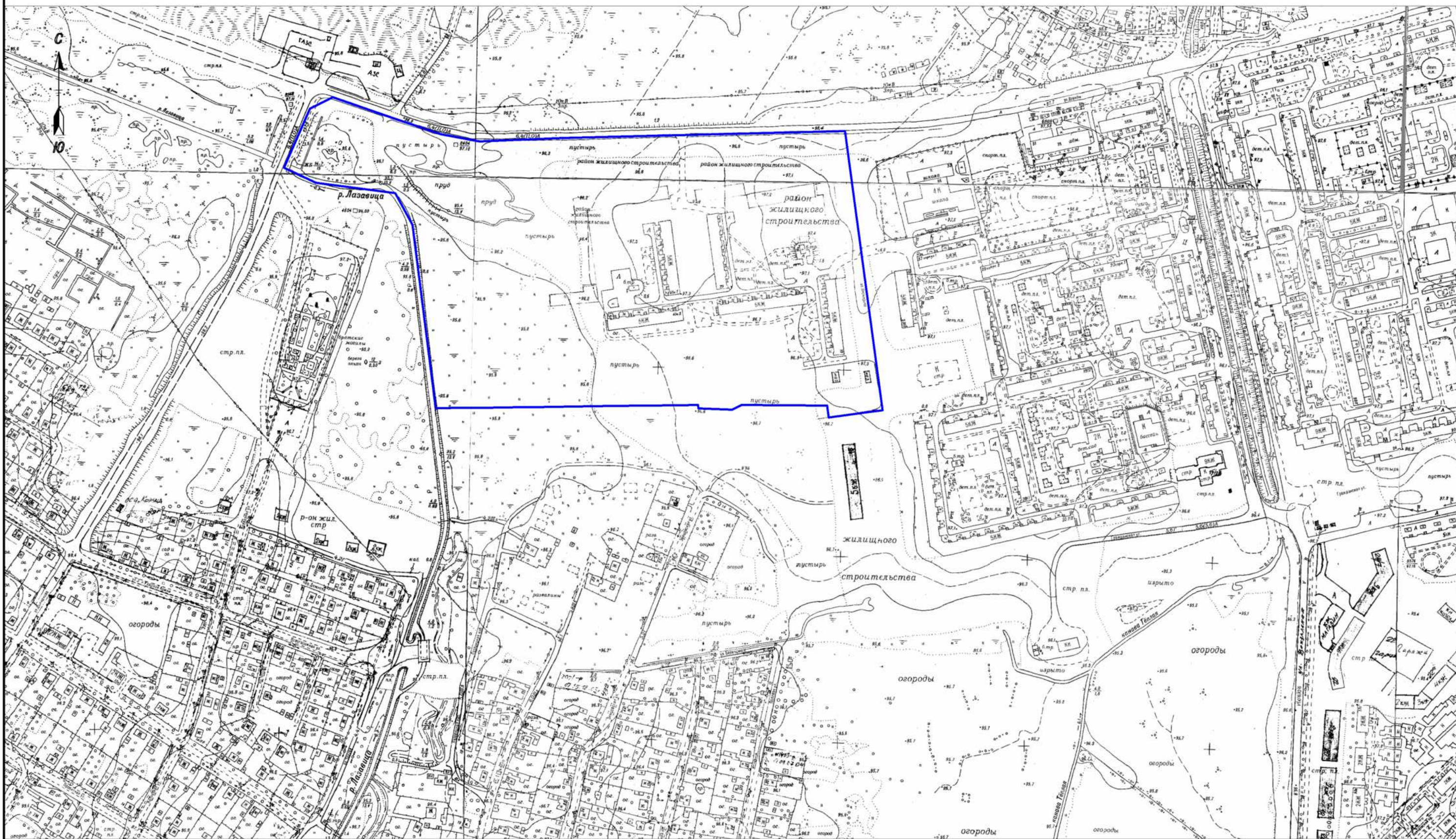
Отметка уровня затопления однопроцентной обеспеченности на р. Лазавица в пределах г. Великие Луки составляет 95,86м (система высот Балтийская 1977г).

Средняя отметка поверхности на образуемых земельных участках ЗУ1, ЗУ2, ЗУ3, ЗУ4, ЗУ5, ЗУ6 составляет 96,83.  $(96,83 - 95,86 = 0,97 > 0,5)$ .

На основании выше изложенного, а также на основании СП 42.13330.2016 "Градостроительство. Планировка и застройка городских и сельских поселений" и СП 104.13330.2016 "Инженерная защита территории от затопления и подтопления", на образуемых земельных участках ЗУ1, ЗУ2, ЗУ3, ЗУ4, ЗУ5, ЗУ6 соблюдено мероприятие по инженерной защите территории, а именно выполнено искусственное повышение поверхности территории не менее чем на 0,5 м выше расчетного горизонта высоких вод.

Изм.	Кол.	Лист	№ док	Подпись	Дата
Инд. № подл.	Подп. и дата	Инд. № дубл.	Взам. инв. №	Подп. и дата	

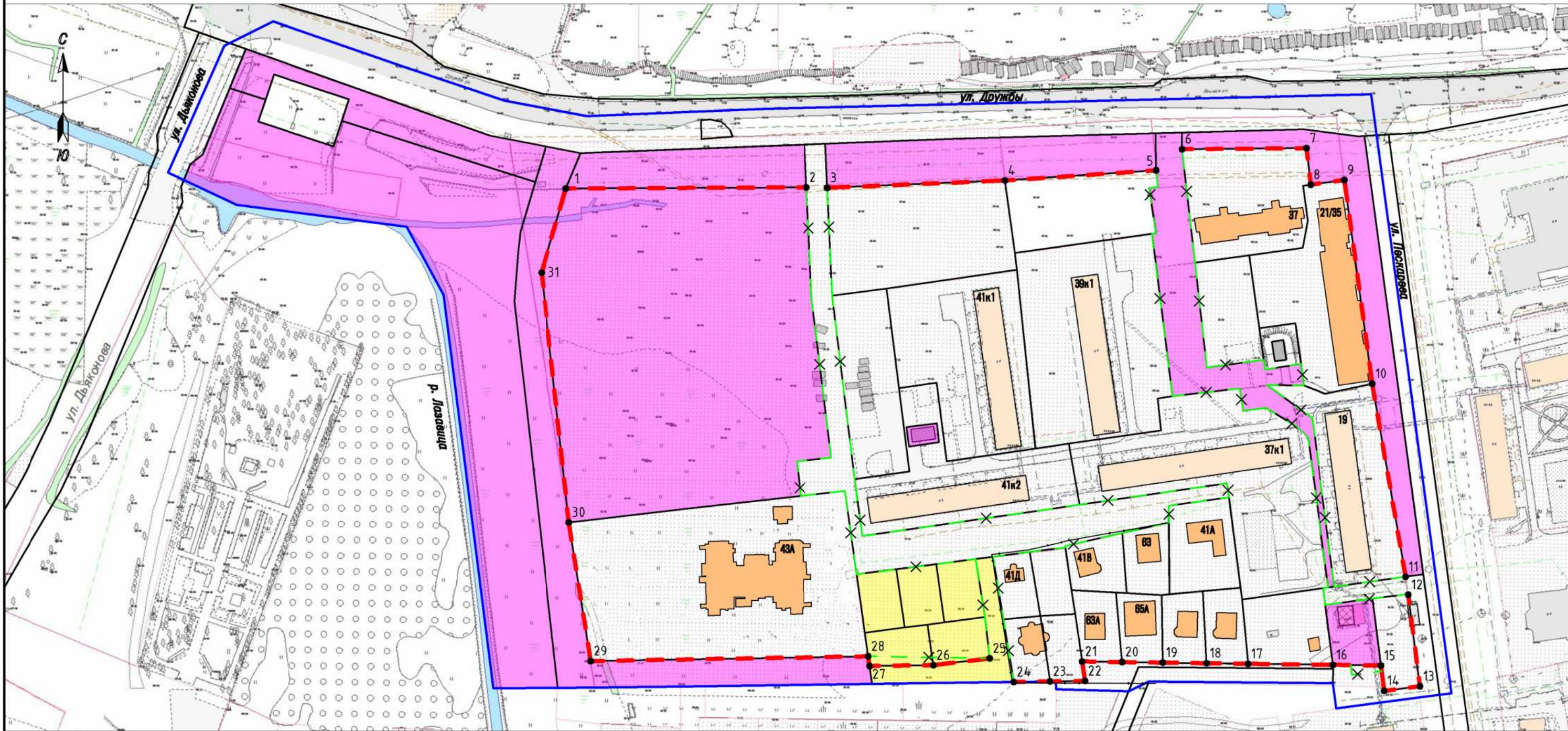
Схема расположения территории  
ограниченной с северной стороны - ул. Дружбы, с западной стороны - р. Лазавица, с восточной стороны - ул. Пескарева



Условные обозначения:

— - граница планируемой территории

Чертеж красных линий территории  
ограниченной с северной стороны - ул. Дружбы, с западной стороны - р. Лазавица, с восточной стороны - ул. Пескарева



Условные обозначения:

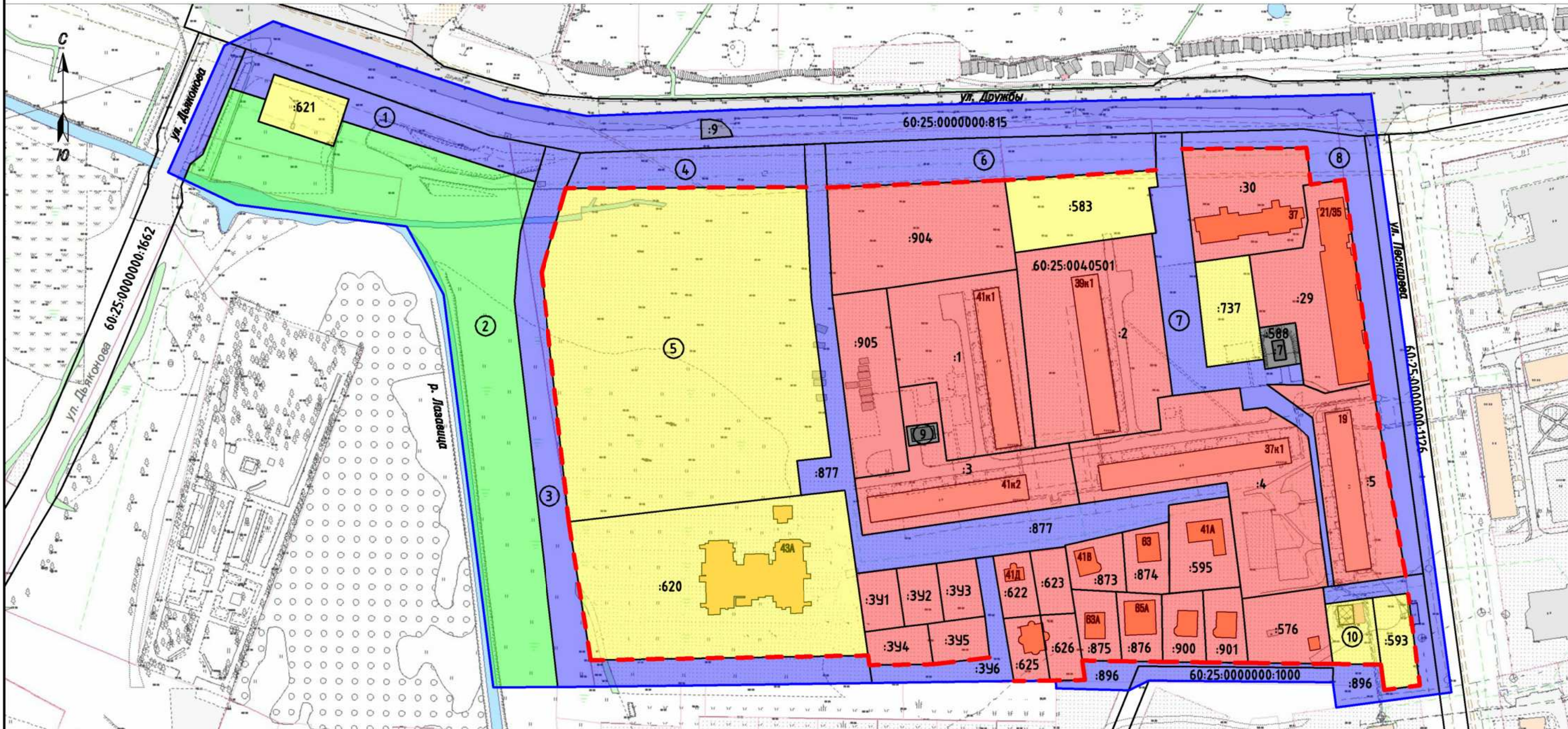
- - граница планируемой территории
- - - - красные линии
- - - X - отменяемые красные линии
- 29 - характерная точка контура красной линии
- формируемые земельные участки
- земельные участки образованные проектом планировки и межевания территории, утвержденным постановлением Администрации города Великие Луки от 15.07.2021 №1295
- земельные участки стоящие на кадастровом учете

Имяточки	X, м	Y, м
1	336883.10	2225257.40
2	336883.66	2225378.62
3	336883.46	2225389.15
4	336887.12	2225478.74
5	336892.27	2225555.14
6	336902.89	2225568.22
7	336903.40	2225630.77
8	336885.00	2225632.89
9	336887.38	2225650.08
10	336784.79	2225664.12
11	336687.58	2225680.96
12	336678.51	2225682.30

Имяточки	X, м	Y, м
13	336632.43	2225688.18
14	336630.12	2225670.13
15	336642.88	2225668.52
16	336643.19	2225644.31
17	336643.74	2225601.41
18	336644.03	2225580.54
19	336644.33	2225558.48
20	336644.61	2225538.04
21	336644.88	2225517.94
22	336635.09	2225519.39
23	336634.84	2225501.49
24	336634.59	2225483.20

Имяточки	X, м	Y, м
25	336646.46	2225471.10
26	336643.05	2225442.72
27	336642.62	2225410.55
28	336647.50	2225409.83
29	336645.11	2225269.94
30	336714.94	2225258.93
31	336840.72	2225245.12

Чертеж планировки территории  
ограниченной с северной стороны – ул. Дружбы, с западной стороны – р. Лазавица, с восточной стороны – ул. Пескарева



Условные обозначения:

- |             |                                                                                                                                                                                  |  |                                 |
|-------------|----------------------------------------------------------------------------------------------------------------------------------------------------------------------------------|--|---------------------------------|
|             | - граница планируемой территории                                                                                                                                                 |  | - жилая зона                    |
|             | - красные линии                                                                                                                                                                  |  | - общественно-деловая зона      |
| <b>:620</b> | - кадастровый номер земельного участка стоящего на кадастровом учете                                                                                                             |  | - коммунальное обслуживание     |
| <b>:393</b> | - порядковый номер формируемого земельного участка                                                                                                                               |  | - отдых (рекреация)             |
| <b>①</b>    | - порядковый номер земельных участков образованных проектом планировки и межевания территории, утвержденным постановлением Администрации города Великие Луки от 15.07.2021 №1295 |  | - территория общего пользования |