

**Инвестиционный паспорт
Города Великие Луки
Псковской области**

1. Промышленность

1.1 Промышленные виды экономической деятельности, представленные в муниципальном образовании.

Таблица 1.1.

Вид экономической деятельности	Количество организаций, ед.	Объем отгруженных товаров собственного производства, выполненных работ и услуг собственными силами, млн. руб., (январь-июнь 2023 г.)
Обрабатывающие производства	-	41739,9
Из них:	-	
Производство пищевых продуктов	-	21614,3
Ремонт и монтаж машин и оборудования	-	866,0
Производство электрического оборудования	-	9067,4
Водоснабжение; водоотведение, организация сбора и утилизация отходов, деятельность по ликвидации загрязнений	-	306,8
Оборот розничной торговли	-	8300,1
Обеспечение электрической энергией, газом и паром; кондиционирование воздуха	-	688,5

1.2 Текущее состояние и перспективы развития крупных промышленных предприятий МО «Город Великие Луки».

Таблица 1.2.

Наименование, местонахождение субъекта экономической деятельности, контактные данные (телефон, факс, e-mail)	Средне списочная численность работников за 2022 год	Виды деятельности	Объем продукции, млн. руб. за 2022 год	Ассортимент выпускаемой продукции	Рынки сбыта	Перспективы развития предприятия
ЗАО «ЗЭТО» 182113 Псковская область, г. Великие Луки, пр-т Октябрьский, д. 79, тел. 8-81153-51378 e-mail mdv@zeto.ru	1671	Производство прочего электрического оборудования. Производство электродвигателей, электрогенераторов и трансформаторов Производство электрической	6420	Высоковольтное и низковольтное электротехническое оборудование; Комплектные распределительные устройства элегазовые 110кВ; Элегазовые трансформаторы тока на 110-500кВ; Элегазовые	Российская Федерация, Республика Беларусь, Казахстан, Болгария, Сирия дальнее и ближнее Зарубежье	Разработка и производство электротехнического оборудования по программе импортозамещения, модернизация выпускаемого

		распределительной и регулирующей аппаратуры		трансформаторы напряжения на 110кВ-220кВ; Элегазовые выключатели 110-220кВ, КРУ-6(10)		оборудования
АО «Опытный завод «Микрон», 182115 Псковская область, г. Великие Луки ул. Гоголя д. 5 тел. 8(81153) 9-29-50, 9-29-86; e-mail: sokolov@ozm.ru	964	Производство стеллажного оборудования для оснащения предприятий торговли, складов, распределительных центров	7785,5 с НДС	Торговые стеллажи ВЗ, К25, R30. Складские стеллажи G50, Сигма-профиль, Хилти, кассовые боксы, аксессуары, металлопорошок	Россия, Республика Беларусь, Казахстан,	Реализация инвестиционного проекта «Организация нового производства и реализации безбалочных мезонинов серии «Modular» Инвестиционный проект : «Организация производства и реализация модулей из композитных материалов (реконструкция производственной площадки пр. Октябрьский, д.115)». Срок реализации: 2023-2029гг..
Индивидуальный предприниматель Багнюк Валерий Николаевич, 182106, Псковская область, ул. Новоселнинская, д.15, тел.: (81153)6-10-05 info@m-konstruktor.ru	121	ОКВЭД 25.11 25.29 25.73	642	Металлоконструкции и металлоформы по индивидуальным чертежам заказчика	Внутренний Российский рынок, рынок ЕВРАЗЭС, рынок Европы	Внутренний Российский рынок, ЕВРАЗЭС, Европы

<p>ООО «Велмаш-Сервис», 182100, Псковская обл., г. Великие Луки, ул. Корниенко, д.6, тел. +7(81153) 6-39-00 доб.111, velmash@palfinger.com</p>	615	<p>Производство гидравлического грузоподъемного оборудования</p>	3903	<p>Гидравлические манипуляторы с грузовым моментом от 30 до 200 кНм и вылетом стрелы от 4.8 м до 12,5 м. Крюковые погрузчики грузоподъемностью от 5 до 26 тонн. Автогидроподъемники, Спецтехника (сортиментовозы, лесовозы, мобильные системы, ломовозы (металловозы), техника для ликвидации ЧС.</p>	Российская Федерация	<p>На предприятии осваиваются новые виды продукции. Ставятся цели по увеличению объемных и финансовых показателей, повышение эффективности, развитие внутренней кооперации</p>
<p>ООО «Завод Реостат»,182104, Псковская область, г. Великие Луки, ул. 3-й Ударной Армии, д.65, т. (81153) 3-81-03, факс - +7(81153)3-86-18, +7(81153)3-02-29; эл. почта: reostat@power-m.ru</p>	489	<p>27.12 Производство электрической распределительной и регулирующей аппаратуры 27.11.11 Производство электродвигателей, генераторов и трансформаторов.</p>	1212	<p>Электро-оборудование для электропоездов. (пригородный транспорт); Оборудование для экскаваторов (Карьерная техника); Оборудование для САУ ГА (ГЭС, ГРЭС, ТЭЦ); Низковольтная аппаратура (Судостроение)</p>	Россия, страны СНГ, Ближнее Зарубежье	<p>Освоение тяговых генераторов для магистрального грузового тепловоза 2ТЭ 35А</p>
<p>ООО «ВЛВРЗ», 182113, г. Великие Луки, пр. Октябрьский, д.117 (тел. +7(81153)6-50-47); e-mail: mail@vlvrz.ru)</p>	156	<p>Ремонт железнодорожного подвижного состава</p>	1613, 098	<p>Ремонт грузовых вагонов, колесных пар грузовых вагонов</p>	Россия	<p>Колесное производство</p>
<p>ООО «Кабельный завод «Алюр», ИНН 6025013482, Псковская обл., г. Великие Луки, ул. Гоголя, д.3Б, эл. адрес: bobrov_ap@alur.ru</p>	462	<p>Производство кабельно-проводниковой продукции</p>	7470	<p>Кабель, провода, шнуры</p>	Российская Федерация, Республика Беларусь	<p>Предприятие планирует внедрение передовых технологий, приобретение новых современных видов оборудования, средств измерений для технического перевооружения производства. Ежегодно направлять до 100 млн. руб. на приобретение нового производствен</p>

						ного оборудования в целях улучшения качества производимой продукции, увеличения объемов выпуска кабельно-проводниковой продукции.
<p>ООО «Великолукский Аккумуляторный Завод «Импульс» Юр. адрес: 182115, Псковская область, г. Великие Луки, ул. Гоголя, д.3 пом.3 Тел. 8(81153)9-19-55, Факс 8(81153)9-29-62, e-mail: mail@akbluki.ru</p>	268	27.20-производство электрических аккумуляторов и аккумуляторных батарей	413,0	Щелочные никель-железные и никель-кадмиевые аккумуляторные батареи. Свинцово-кислотные аккумуляторы серии PzS, OPzS, OPzV, 2ТН-450. Герметизированные свинцово-кислотные аккумуляторные батареи серии AGM 12V FT, AGM IBP	Россия, Республика Беларусь, Казахстан, Узбекистан, Азербайджан, Киргизия, Туркменистан, Южная Осетия, Армения	Расширение линейки выпускаемой продукции. Освоение новых технологий, позволяющих провести импортозамещение. Вход на рынки Ирана, Болгарии, Саудовской Аравии, ЮАР, Сербии
<p>ООО «Кабельный завод «Магна», 182170, Псковская область, г. Великие Луки, ул. Мелиораторов, д.10А, тел.+7(927)975-69-70, e-mail: info@magnacable.ru</p>	72	27.32 Производство кабелей и кабельно-проводниковой продукции	5 млрд. с НДС	Кабельно-проводниковая продукция: АВВГ, ВВГ, АВВГнг(А), АВВГЭнг(А)-LS, ВВГЭнг(А)-LS, ВВГ-Пнг(А)-LS, АВБШв, ВБШв, АВБШвнг(А), ВБШвнг(А), АВВГнг(А)-LS, ВВГнг(А)-LS, АВВГ(А)-LSLTx, ВВГнг(А)-FRLS, ВВГнг(А)-FRLSTx, ВБШвнг(А)-LSLTx, ППГнг(А)-FRHF, ППГнг(А)-HF, ПуГВ, ПУВ ПуГВнг(А)-LS, ПуГВнг(А)-LS, КВВГ, КГТП, КГВВ, КВВГнг(А)-LS	РФ	Дальнейшая перспектива развития возможна лишь при подключении к газоснабжению в целях набора оборотоспособности
<p>ООО «Великолукский механический завод», 182111, Псковская обл., г. Великие Луки, ул. М. Кузьмина, д.39, т. (81153)6-02-65, vmz@mart.ru</p>	88	Производство прочих металлических цистерн, резервуаров и емкостей (ОКВЭД2 25.29)	130,8	Пескоструйные установки DSG® напорного и инжекторного типа, камеры стационарные очистные серии КСО®, обитаемые дробеструйные камеры (КДО) с полным	Россия, Казахстан, Белоруссия, Узбекистан	Совершенствование технологии производства, разработка всей номенклатуры систем для очистки и подготовки

				комплексом дополнительного оборудования, дробёмётные автоматические комплексы серии УДП, комплексы для подготовки воздуха, системы очистки и сбора абразива СОВ®, автоматические системы вентиляции СФ, установки электродуговой металлизации УЭМ®. Все эти изделия сертифицированы		поверхностей, смежного вентиляционного и вакуумного оборудования, оборудования для дуговой металлизации, в том числе по индивидуальным заказам.
АО «Картонтара», 182112, г. Великие Луки, ул. Корниенко, д.5, тел./факс (81153) 7-39-39, E-mail: kartontaravl@yandex.ru	57	Производство картона коробочного марки «В». Производство картона гофрированного и гофроупаковки	57,7	Листовой картон коробочный, коробки, прокладки. Листовой гофрокартон, гофроящики, прокладки, решетки	Псковская обл., Новгородская обл., Московская обл., Краснодарский край, Республика Чувашия Смоленская обл., Ленинградская обл.	Поиск новых покупателей

2. Сельское хозяйство

2.1. Описание основных отраслей сельского хозяйства, представленных в муниципальном районе.

Таблица 2.1.

Отрасль сельского хозяйства	Количество организаций, ед.	Объем продукции, млн.руб. (последние данные – указать год)

2.2 Текущее состояние и перспективы развития крупных сельскохозяйственных предприятий района.

Таблица 2.2.

Наименование, местонахождение субъекта экономической деятельности, контактные данные (телефон, факс, e-mail)	Среднесписочная численность работников	Объем продукции, млн.руб. (последние данные – указать год)	Виды производимой продукции	Рынки сбыта	Перспективы развития предприятия

2.3. Меры поддержки, оказываемые Администрацией муниципального образования с/х производителям, с целью увеличения объемов производства с/х продукции в районе.

3. Транспортно-логистический сектор

3.1. Текущее состояние и перспективы развития крупных предприятий, работающих в транспортно-логистическом секторе экономики.

Таблица 3.1.

Наименование, местонахождение субъекта экономической деятельности, контактные данные (телефон, факс, e-mail)	Среднесписочная численность работников	Направления деятельности	Территория деятельности	Перспективы развития предприятия
ООО «ЖД ПАРТНЕР» 182113, РОССИЯ, Псковская обл, г Великие Луки, пр-кт Октябрьский, 114, , пом.1001, т. (81153)63791 Директор - Шахтеров Виталий Николаевич	4	Организация перевозок грузов	Информация отсутствует	н/д
ООО "ЭЛКИПТРАНС" 182113, РОССИЯ, Псковская обл, г Великие Луки, пр-кт Октябрьский, 138, т.(81153)65736 Директор – Сорока Михаил Юрьевич	20	Организация перевозок грузов	Информация отсутствует	н/д
АО «Автоколонна № 1121, 182104, Псковская область, город Великие Луки, улица Гастелло, 21, т. (81153) 3-81-51 Директор – Быченков Виктор Егорович	10	Организация перевозок грузов	Информация отсутствует	н/д
ООО «ТК «Альфа Лайн», 182115, г. Великие Луки, ул. Вокзальная, 28, , 1002 Генеральный директор-Ершов Андрей Николаевич	13	Организация перевозок грузов	Информация отсутствует	н/д
ООО «ТрансАвто», 182101, пр. Гагарина, д.127а Директор- Дмитриев Борис Петрович	29	Организация перевозок грузов	Информация отсутствует	н/д
ООО «Транзит-Т» 182110, г. Великие Луки, ул. К.Либкнехта, д.18 Генеральный директор Алиев Тахир Исафил Оглы	20	Организация перевозок грузов	Информация отсутствует	н/д

4. Туристический сектор

4.1. Наличие на территории района туристско-привлекательных объектов: *историко-культурных, религиозных, лечебно-оздоровительных, рекреационных (парки, ландшафтные комплексы и т.д.), физкультурно-спортивных, профессионально-деловых, иных.*

Таблица 4.1.

<u>Наименование и место нахождения объекта, при наличии контактные данные администрации объекта</u>	<u>Краткое описание</u>
Памятник истории ОКН Федерального значения «Земляная крепость, построенная по приказу Петра I в 1704-1708 гг. в связи с опасностью вторжения войск короля Карла XII»	<p>Крепость разрушалась или горела в 1580 году, 1619 и 1680 гг, и каждый раз восстанавливалась. Последний раз крепость реконструирована по указу Петра Великого в начале XVIII в. в связи с опасностью вторжения войск короля Карла XII. Автором проекта стал математик Леонтий Филиппович Магницкий. Высота земляного вала достигала 21 м, окружность валов – 2 км. Валы имели двухступенчатый профиль. В плане крепость представляла собой неправильный шестиугольник с земляными бастионами. С запада располагались отдельный дополнительный рavelинный бастион и единственный входной узел на территорию крепости – система западных и рavelинных ворот. На внутренней территории крепости в 1725 г. размещались комендантский пруд, пороховой погреб, казармы, комендантский двор, канцелярия, гауптвахта, магазинный двор, артиллерийские амбары, лаборатория, соборная церковь Воскресения Христова, церкви Рождества Богородицы и Николая Чудотворца. В 1770-е гг., после вывода гарнизона из крепости, в северном валу были устроены новые ворота – северные. Рavelинные ворота были замурованы и превращены в склад. В XIX в. крепостные сооружения находились в руинированном состоянии. В дни Великолукской наступательной операции зимой 1942-1943 гг. крепость превратилась в арену ожесточенных боев. В ходе боев было разрушено здание Воскресенского собора и тюрьмы. В сохранившихся постройках после войны сначала размещался лагерь для военнопленных, затем ютились местные жители.</p> <p>30 июля 1960 г. на северо-восточном бастионе сооружен памятник «Обелиск Славы» (автор – архитектор Марк Поорт). 9 мая 1974 г. на северо-западном бастионе крепости в память о танкистах, участвовавших в обороне и освобождении города в 1941-1943 гг., установлен танк «Т-34» по проекту архитектора Соколовского.</p> <p>С 1960 г. крепость является объектом культурного наследия федерального значения.</p> <p>В 2012 г. была разработана концепция музеефикации Великолукской крепости.</p> <p>В 2013 г. в крепости отреставрированы западные ворота.</p> <p>В 2016 г. к 850-летию города осуществлен первый этап реставрации крепости за счет средств из федерального бюджета: в рамках работ восстановлен комендантский пруд, отреставрированы рavelинные ворота и историческая дорога, на валах сделаны пешеходные дорожки.</p> <p>С 20 февраля 2017 г. пользователем крепости является МБУК «Краеведческий музей города Великие Луки».</p> <p>На территории памятника музеем размещены 10 урн, стилизованных под пушки. Вблизи крепости комитетом культуры установлен стенд «Информация для туристов и гостей города» и в числе навигационных знаков с QR-кодом в направлении объектов историко-культурного наследия - ОКН ФЗ «Крепость».</p>

<p>Памятник искусства ОКН Федерального значения Бюст дважды Героя Советского Союза К.К. Рокоссовского Площадь Рокоссовского</p>	<p>В 1951 году на Театральной площади, переименованной в 1968 году в площадь Рокоссовского, установлен бюст уроженца г. Великие Луки, дважды Героя Советского Союза и Польской Народной Республики Константина Константиновича Рокоссовского. «Местом моего рождения является город Великие Луки. Хотя в этом городе я жил до шестилетнего возраста... бюст мой следовало бы установить там», - писал маршал. Авторы памятника: скульптор, народный художник СССР З.И. Азгур и архитектор Г.А. Захаров.</p>
<p>Памятник Петру I у подножия ОКН Федерального значения «Земляная крепость, построенная по приказу Петра I в 1704-1708гг. в связи с опасностью вторжения войск короля Карла XII»</p>	<p>Скульптура Петра I является авторским повторением существующего памятника Петру I (автор Седов Олег Николаевич). Высота скульптуры - 2,5 метра, вес - 120 кг.; материал – композит, тонированный под бронзу. Скульптура установлена на пьедестал у подножия древней крепости в 2020 году, где продолжает формироваться парк «Петровский».</p>
<p>Памятник искусства ОКН Регионального значения Бюст дважды Героя Социалистического Труда И.М. Виноградова Перекресток пр. Ленина – ул. Ставского</p>	<p>Бронзовый бюст академика И.М. Виноградова открыт 3 ноября 1979 года. Постамент выполнен из полированных гранитных блоков серого цвета. Автор монумента – скульптор У.П. Поммэру, архитектор – Н.А. Ковальчук. На лицевой стороне постамента закреплено бронзовое изображение знака ордена Ленина, двух звезд и значится надпись: «Герой Социалистического Труда академик Виноградов И.М. за выдающиеся заслуги в развитии и организации советской математической науки Указом Президиума Верховного Совета СССР от 13 сентября 1971 г. награжден Второй Золотой медалью «Серп и молот».</p>
<p>Памятник искусства Бюст Героя Советского Союза К.С. Заслонова улица Первомайская</p>	<p>Бюст открыт 6 мая 2004 года на прилегающей территории к Великолукскому техникуму железнодорожного транспорта, где он учился и которому присвоено имя легендарного комбрига, одного из организаторов и руководителей партизанского движения в Белоруссии в годы Великой Отечественной войны. Автор – скульптор В. Карамышев. К.С. Заслонов погиб 14 ноября 1942 года. Звание Героя Советского Союза присвоено посмертно 7 марта 1943 года. На здании техникума установлена мемориальная доска, его имя носит одна из улиц города и значится на аллее Героев.</p>
<p>Памятник истории ОКН Федерального значения Могила Матросова Александра Матвеевича. Площадь Александра Матросова</p>	<p>25 июля 1948 года останки Героя Советского Союза (1943г.) рядового А. Матросова, погибшего у деревни Чернушки, были перенесены с воинскими почестями в город Великие Луки. На его могиле поставили временный памятник с барельефом героя, а в 1954 году был открыт памятник известного скульптора, лауреата Государственных премий Е.В. Вучетича и архитектора В. А. Артамонова. На постаменте из черного украинского лабрадора высотой 4,32 метра высится бронзовая скульптура солдата, шагнувшего в бессмертие. Общая высота памятника – 8,52 метра.</p>
<p>Памятный знак в честь 800-летия Великих Лук Площадь Юбилейная</p>	<p>12 мая 1966 г. исполнительный комитет Великолукского городского Совета депутатов трудящихся вынес решение «О сооружении обелиска в честь 800-летия города». 17 июля 1966 г. на Юбилейной площади был установлен памятный камень на месте будущего обелиска. В 1986 г. началось строительство обелиска, которое не было завершено. В 2006 г. демонтированы алюминиевые щиты с изображением фрагментов жизни города и вместо щитов сооружена металлическая крыша. В 2015 г. администрацией города принято решение о реконструкции памятного знака. Автором проекта стал великолукский архитектор Павел Николаевич Медведев. Работы по реконструкции памятника завершены к 850-летию города в феврале 2016 г.</p>
<p>Стела «Город воинской славы» г. Великие Луки, пл. Ленина</p>	<p>В соответствии с Указом президента Российской Федерации о присвоении 28 октября 2008 г. городу Великие Луки почетного звания Российской Федерации «Город воинской славы» 17 июля 2010 г. на пл. Ленина к празднованию Дня города Великие Луки установлена стела "Город воинской славы".</p>

	<p>Проект стелы «Город воинской славы» разработан коллективом авторов под руководством заслуженного архитектора России И.Н. Воскресенского. Согласно типовому проекту, стела представляет гранитную колонну высотой 10,3 метра, увенчанную позолоченным гербом современной России высотой 1,38 м. На колонне со стороны главного фасада на бронзовом картуше размещен текст Указа Президента. С обратной стороны колонны – отлитый в бронзе герб города. 8-тонная колонна стелы выполнена из цельного куска гранита в дорическом стиле. По периметру квадратной площадки размещены четыре тумбы с 16-ью барельефами, на которых запечатлены героические события и ратные подвиги в истории г. Великие Луки. Стела изготовлена на московском камнеобрабатывающем комбинате из гранита двух марок «Капустянский» (Украина) и «Возрождение» (Россия) общим весом более 160 тонн.</p>
<p>ОКН Регионального значения Братское кладбище воинов Советской Армии, погибших в 1941 – 1943 гг. ул. Дьяконова, строение 58</p>	<p>10 апреля 1947 г. на заседании горсовета принято решение создать одно Братское кладбище на ул. Колхозной, и в 1948-1950 гг. туда были перенесены могилы воинов Красной Армии, погибших в боях за Великие Луки во время Великой Отечественной войны, в числе которых: Герой Советского Союза М.К. Кузьмин, генерал В.Д. Сибирцев, писатель В.П. Ставский, 16-летний ополченец В. Зверев, а также братские могилы воинов: 22-й армии, 357, 257-й, 381 СД, 48 танковой дивизии, 47-й механизированной и 31-й стрелковой бригад, 13-го гвардейского, 27, 34, 38 - го танковых полков и 146-го отдельного танкового батальона, 33-й отдельной танковой бригады, 8-го Эстонского стрелкового корпуса, могила расстрелянных подпольщиков и жертв мирного населения. На Воинском захоронении, где расположены братские и одиночные могилы, покоится прах более 6 тыс. человек. В начале центральной аллеи по обеим сторонам входной зоны полукругом установлены бетонные стелы со списками павших, которые постоянно пополняются.</p> <p>В течение нескольких лет осуществляется работа по благоустройству воинского захоронения, в результате которой произведена замена 146 одиночных памятников и 11 памятных монументов, высажены декоративные кустарники в количестве 27 штук. В 2019 году выполнен ремонт ограждений воинского захоронения, спил 46 и формовка 7 крон деревьев».</p> <p>В октябре 2020 года произошла замена 7 памятных монументов, в числе которых ОКН Могила Васи Зверева, ОКН Могила Героя Советского Союза М.К. Кузьмина, и установлены дополнительно две новые таблички с именами погибших.</p> <p>В 2021 году обновлены 3 памятных монумента, произведена замена 2-х бетонных венков на гранитные и осуществлен ремонт ограждения в количестве 24 пролетов. В 2022 году произведена укладка плитки и бордюрного камня на аллее слева при входе на кладбище.</p>
<p>Памятник воинам, павшим в боях за город Великие Луки в декабре 1942 – январе 1943 гг Земляная крепость, Неплюев бастион (в публицистической литературе и СМИ – Обелиск Славы)</p>	<p>Памятник на восточном бастионе древней крепости воинам, павшим в боях за город Великие Луки в декабре 1942 – январе 1943 гг., открыт 30 июля 1960 г. Выполнен из доломита, составленного с острова Сааремаа. Общая высота памятника составляет 26 метров. По замыслу автора, эстонского архитектора М. Поорта, памятник символизирует союз воинского братства и одну Великую Победу народа над фашизмом.</p>
<p>Танк Т – 34 Земляная крепость Инженерный бастион</p>	<p>Танк Т-34 на северо-западном бастионе крепости в честь героических подвигов воинов – танкистов, принимавших участие в обороне и освобождении г. Великие Луки в годы Великой Отечественной войны, открыт 9 мая 1974 г. по проекту архитектора В.Д. Соколовского. Является образцом бронетанковой техники из фондов Центрального музея бронетанкового вооружения и техники Министерства обороны Российской Федерации (г. Кубинка Московской области).</p>
<p>Вечный Огонь Набережная А. Матросова</p>	<p>Зажжен в мемориальной зоне 8 мая 1985 г. Вблизи находится Аллея героев воинской славы, где установлены стелы с именами Героев Советского Союза и полных Кавалеров ордена Славы, родившихся или длительно проживавших в городе Великие Луки или Великолукском районе.</p>

<p>Памятный знак «Великолучанам, погибшим в горячих точках» проспект Октябрьский</p>	<p>Открыт 8 сентября 2005 года в День воинской славы России. В этот день, а также 15 февраля, в день вывода Вооруженных сил СССР с территории Республики Афганистан, и 1 марта, в день памяти о военнослужащих 6-й парашютно-десантной роты, здесь проходят митинги и встречи ветеранов военной службы.</p> <p>Памятный знак конструктивно представляет собой лаконичную стилизацию древнерусских колокольных звонниц. Венчает знак Георгиевский крест как символ воинской доблести и славы русского народа.</p>
<p>Аллея Памяти воинов – десантников ул. Дьяконова</p>	<p>Аллея Памяти воинов – десантников 6-ой роты 2-го батальона 104-го Гвардейского парашютно-десантного полка 76-ой Гвардейской воздушно-десантной дивизии заложена в Великих Луках 11 апреля 2019 года на территории, прилегающей к «Братскому кладбищу воинов Советской Армии, погибших в 1941 – 1943 гг.». По инициативе Союза десантников Великих Лук и при поддержке Администрации города, Великолукской епархии и Великолукского лесничества было высажено 84 саженца березы, соответствующих числу десантников, погибших 1 марта 2000 года в бою у высоты 776 во время второй чеченской войны. На Аллее погибших военнослужащих установлена памятная и информационная доска. Указом президента РФ 22-м десантникам было присвоено звание Героя России (из них 21-посмертно), 68 солдат и офицеров награждены орденами Мужества (из них 63 - посмертно). В 2020 году начался цикл мероприятий, посвященных 20 - летию подвига 6-й роты псковских десантников, героически погибших 1 марта 2000 года в Аргунском ущелье.</p> <p>На Аллее Памяти воинов – десантников 6-ой роты 27 февраля 2020 года открыт бюст Сергея Шикова, наводчика-оператора, разведчика в/ч 32515. Родился 29 апреля 1981 года в Великих Луках. 24 мая 1999 года был призван на военную службу Великолукским ОГВК Псковской области. 1 марта 2000 года погиб при выполнении специального задания в Аргунском ущелье. Награжден Орденом Мужества - посмертно.</p>
<p>Памятный знак «Подвиг Милосердия» улица Горная, 3</p>	<p>Открыт 5 октября 2016 года. Его стилизованное решение глубоко символично: гранитная кладка основания ассоциируется с «Дорогой страданий» в Саласпилсе. В центре композиции изображение, используемое для обозначения сердца, белая часть которого свидетельствует о символе медицинских сестер в виде белого сердца, который был официально принят в 1999 году в связи со 100-летием Международного совета медицинских сестер. Образ ландыша на белой части сердца также не случаен: в медицине этот ранний весенний цветок является символом медицинского знания со времен польского астронома и врача Н. Коперника, активно используется как лекарственное средство и выбран специалистами терапевтического отделения в качестве эмблемы. Пять его цветков – это пять медицинских работников, вставших на защиту раненых: четыре санитарки и медсестра встали на защиту раненых военнопленных и были показательно расстреляны фашистами в 1941 г. в нацистском концлагере в Великих Луках.</p> <p>Памятный знак «Подвиг милосердия» стал символом, объединяющим поколения врачей, медицинских сестер и фельдшеров, совершающих свой профессиональный подвиг на поле боя и в мирной жизни.</p> <p>Сотрудниками музея здравоохранения Великих Лук непрерывно ведётся работа по установлению имён медицинских работников, совершивших подвиг.</p>
<p>Памятный знак основателям воздухоплавания набережная Лейтенанта Шмидта</p>	<p>Открыт 11 июня 2021 года в виде купола аэростата в цветах российского триколора в первый день 26-го Чемпионата России по воздухоплаванию в Великих Луках. Изготовлен силами трудового коллектива опытного завода «Микрон».</p> <p>На прилегающей к знаку территории установлен информационный стенд, где размещена информация о Н.Л. Кирпичеве, который родился вблизи Великих Лук в д. Бардино Новоскольнического района. Российский и советский военный инженер, учёный в области теоретической и строительной</p>

	<p>механики, первый председатель Воздухоплавательного комитета при Главном инженерном управлении Русской императорской армии, заслуженный профессор Николаевской инженерной академии, почётный инженер-электрик, инженер-генерал, стоял у истоков российского воздухоплавания и авиации.</p>
<p>Немецкое воинское кладбище Улица Парижской Коммуны, 36</p>	<p>Кладбище открыто в 1996 году при поддержке Администрации города на средства Союза немецких военнопленных. Место захоронения немецких военнопленных, участвовавших в восстановлении города и умерших в Великих Луках после освобождения города и окончания Великой Отечественной войны. На небольшой территории возведена ограда, в начале аллеи установлен крест, а по обе стороны её расположены двенадцать отдельных католических крестов из бетона. Всего в городе Великие Луки захоронено около 800 немецких военнопленных.</p>
<p>Учреждения культуры</p>	<p>В городе Великие Луки функционируют: МБУК «Краеведческий музей города Великие Луки» и его структурные подразделения: Мемориальный Дом-музей академика И.М. Виноградова и Центр патриотических инициатив им. А. Матросова; МБУК «Великолукский драматический театр»; МБУК «Городской Дом культуры им. Ленина» с действующим художественным салоном; МБУК «Дом культуры Ленинского комсомола», МБУ ДО «Детская художественная школа им. А. Большакова» с действующим выставочным залом «Мир искусств», МБУ ДО «Детская школа искусств «Центр» с действующим выставочным залом, МБУК «Центральная городская библиотека им. М.И. Семевского» с пятью филиалами, МБУ ДО «Детская музыкальная школа» ДМШ № 1 им. М. П. Мусоргского», МБ ДО «Детская школа искусств».</p>
<p>Памятник истории ОКН Федерального значения Мемориальный Дом – музей академика И.М. Виноградова</p>	<p>Мемориальный дом-музей академика И.М. Виноградова открыт 14 сентября 1986 г. согласно Постановлению Совета Министров СССР «Об увековечивании памяти академика И.М. Виноградова» и расположен в восстановленном родительском доме ученого по его собственным чертежам вблизи сквера, где в 1979 г. открыт бюст выдающегося ученого современности. Математик с мировым именем проложил новые пути в развитии теории чисел. Жил в уездном городе Великие Луки с 1902 по 1910 гг. Окончив здесь реальное училище, поступил в Санкт – Петербургский университет. Музей располагает уникальной коллекцией мемориальных предметов, большая часть которых передана Математическим институтом им. В.А. Стеклова АН СССР, которым И.М. Виноградов руководил почти полвека. Дом-музей и прилегающая к нему территория представляют образец городской усадьбы конца XIX начала XX столетий. Указом Президента РФ от 20 февраля 1995 года Мемориальный дом-музей академика И.М. Виноградова отнесен к объектам исторического и культурного наследия федерального значения. Музей рекомендован в брендовый маршрут «Грибы и гении растут в провинции» и включен в маршрут «Нас не догонят» (Туроператор «Континент-тур», Псковская область), который будет размещен на платформе Агентства стратегических инициатив (АСИ) в числе лучших практик организации детского туризма, а также в федеральный проект «Русские усадьбы», который объединил 16 регионов из трех федеральных округов России. Музей является надежным партнером межрегионального туристского проекта «Серебряное ожерелье России».</p>
<p>Свято-Вознесенский кафедральный собор 182113, Псковская область, г. Великие Луки, ул. К. Либкнехта 5-в</p>	<p>Православный действующий храм является объектом культурного наследия РФ. Построен в 1752 году «тщанием игуменьи Маргариты Карцевой» в стиле барокко; «восьмерик на четверике» с боковыми пределами и граненой апсидой. В настоящее время при храме действует Воскресная школа. Соборная Свято-Вознесенская церковь осталась от бывшего Вознесенского монастыря середины XVIII – XIX вв. Монастырь был закрыт в 1918 году, колокольня разобрана перед войной 1941-1945 гг, в 1992-1993 гг церковь и колокольня восстановлены.</p>

<p>Храм святителя Тихона патриарха Всероссийского</p> <p>182115, Псковская область, г. Великие Луки, ул. Гражданская, д. 18, кор. 1</p>	<p>Храм Святителя Тихона назван в честь Василия Ивановича Белавина, Патриарха Московского и всея Руси. 29 февраля 2012 года состоялась торжественная церемония освящения и закладки камня в основание будущего собора. В 2014 году освятили колокола, купола и кресты собора. Храм открыли в августе 2016 года к 850-летию первого упоминания города в летописи.</p> <p>Святитель Тихон родился 19 (ст.стиль) января 1865 года в семье сельского священника и был крещен в храме Воскресения Христова деревни Клин Торопецкого уезда (ранее Тверская область) Псковской губернии.</p> <p>В настоящее время Клин входит в состав Куньинского района Псковской области и принадлежит Великолуцкой епархии. Построенный в 1733 году храм в стиле барокко отреставрирован и является в настоящее время действующим.</p>
<p>ОКН Регионального значения Памятник градостроительства и архитектуры Церковь иконы Казанской Божией Матери</p> <p>182100, Псковская область, г. Великие Луки, ул. Пушкина, 30 А</p>	<p>Кирпичная кладбищенская церковь типа «восьмерик на четверике» с большим притвором и ступенчатой колокольной над западным входом. Церковь построена в 1821 году на средства титулярного советника Григория Нечаева с помощью доброхотных пожертвователей. Имела три престола: Казанской Божией Матери, Всех Святых и Святых Апостолов Петра и Павла. С 1876 года была приписана к Вознесенскому женскому монастырю и до Октябрьской революции 1917 года в России своего причта не имела. На старинном прилегающем кладбище находятся могилы известных великолучан: профессора генерал-лейтенанта Н.Н.Тыртова, краеведа А.А.Редика, настоятельницы Вознесенского монастыря Паллади, дворян Рагмановых, купцов Боженых, Чудовых и других. Во время боев за город в 1942-1943 годах храм значительно пострадал. Восстановлен к концу 1945 года прихожанами под руководством настоятеля протоиерея Павла Макаровского, оставаясь действующим. В годы существования самостоятельной Великолуцкой епархии храм именовался кафедральным собором. Церковь является ОКН ФЗ.</p>
<p>Церковь Мартирия Зеленецкого в Великих Луках 182100, Псковская область, г. Великие Луки, ул. Новоселенинская</p>	<p>Поставлена в честь святого подвижника, который родился в городе Великие Луки в XVI веке и прославился даром чудотворения. Дата постройки - 2017-2022 гг. Однопрестольная каменная церковь, восьмерик на крестообразном основании, с высокой четырёхъярусной колокольной в связи. Храм возводился за счет пожертвований великолучан. Кроме того, были задействованы средства благотворителей из Москвы и Санкт-Петербурга.</p>
<p>Училище духовное (Великолукская епархия)</p> <p>182112 Псковская область, г. Великие Луки, ул. Ставского 63/4</p>	<p>Здание является памятником градостроительства и архитектуры. ОКН регионального значения. Училище в г. Великие Луки было открыто в 1853 году. В 1883 году для размещения училища духовенство г. Великих Лук купило домовладение на пересечении улиц Долгой (пр. Ленина) и ул. Круглой (ул. Ставского), в состав которого входили два здания: главный полукаменный дом и флигель, построенные в 1830-м году. В XIX веке курс обучения в духовных училищах составлял четыре года. Успешно окончившие его ученики поступали в духовную семинарию. К 1912 году в Псковской губернии действовала Псковская духовная семинария и четыре духовных училища: псковское, великолукское, порховское и торопецкое. К началу XX века главное полукаменное здание училища пришло в совершенную ветхость и требовало скорейшего капитального ремонта. Строительство нового здания было начато 20 июля 1912 года и завершено к 12 ноября 1914 года. Из описания 1914 года следует, что новое здание представляло собой «...кирпичный трехэтажный училищный корпус на фундаменте и цоколе каменных, не оштукатурен снаружи ...». С 1915 года в трехэтажном корпусе училища размещался военно-полевой госпиталь № 413. До конца 1916 года ученики продолжали заниматься в старом здании училища. Данные о том, что</p>

	<p>великолукское духовное училище до 1917 года переехало в новое здание, не обнаружены. С 1917 года в здании, построенном для духовного училища, разместился исполнительный комитет Великолукского уездного Совета рабочих, крестьянских и красноармейских депутатов. В 1930-е годы дом занимал детский дом им. III Интернационала. В конце 1940-х - начале 1950-х годов в нем разместился исполком Великолукского областного Совета депутатов трудящихся, а с 1953 года – Великолукский сельскохозяйственный институт. С 1957 года, после объединения Великолукской и Псковской областей, здание использовалось как общежитие студентов Великолукского сельскохозяйственного института (ФГОУ ВПО «Великолукская ГСХА»). Здание пострадало в годы Великой Отечественной войны. В ходе восстановительного ремонта были демонтированы отдельные участки капитальных стен в интерьере здания и установлены новые перегородки. В отдельных помещениях здания была использована лепнина. Одно из наиболее крупных общественных зданий в архитектуре города дореволюционного периода. Образец «кирпичной» эклектики с использованием мотивов архитектуры ренессанса, русского средневекового зодчества и классицизма. 12 июля 2015 года здание было передано Великолукской епархии. Домовой храм святителя Николая при Епархиальном управлении освящен 31 июля 2016 года.</p>
<p>Часовня святого благоверного князя Александра Невского г. Великие Луки, пл. Ленина</p>	<p>Часовня Святого Александра Невского построена как памятник царю Александру II. Изготовлена из чугуна на добровольные пожертвования великолучан и поставлена в 1881 году. Разрушена в 1918 году и восстановлена из кирпича на новом месте в 1996 году к 830-летию Великих Лук.</p>
<p>ГУЗ детский санаторий «Великолукский» (ул. Некрасова, д. 5/4, г. Великие Луки, 3-53-18 - гл. врач).</p>	<p>Осуществляет лечение и профилактику ортопедических заболеваний у детей.</p>
<p>Вблизи Великих Лук расположены: пансионат «Маево»; базы отдыха «Лесная гавань», «Вольнь»; база отдыха «Кудыкина Гора», образовательный центр «Позитив»</p>	<p>Всем желающим предоставляется возможность провести свободное время в живописных местах, на берегах озер. Летом на оборудованных пляжах работают водные аттракционы, можно совершить прогулку на квадрант цикла, велосипедах или скутерах по окрестностям, сыграть в пейнтбол. Зимой гостям предлагают катание с гор, на снегоходах, русские зимние забавы, зимнюю рыбалку и многое другое. База отдыха «Вольнь» в Куньинском районе стала победителем в номинации «Сервис» общественной премии Псковской области «Народное признание - 2018».</p>
<p>Санаторий минеральных вод «Голубые озера» 182440, Псковская область, Невельский р-он, п/о Опухлики, т. (81151) 2 50 02</p>	<p>Находится на границе Великолукского и Невельского районов. Санаторий круглогодичного действия расположен на юге Псковской области в живописном сосновом массиве площадью в 20 га на берегу озера Малый Иван. Вместимость 450 мест; на лечение принимаются взрослые, дети и родители с детьми Терренкуры - протяженность 7 км. В санатории имеется видеозал, киноконцертный, танцевальный и зал компьютерных игр, библиотека, прокат спортивного инвентаря, открытые спортивные площадки, лодочная станция, тренажерный зал. Организуются экскурсии по городам Псковской области и Беларуси.</p>
<p>Городской парк культуры и отдыха, парковая зона, г. Великие Луки, Краснофлотская наб., д. 1, т.3-79-63</p>	<p>Городской парк культуры и отдыха «Луки Парк» занимает левобережную территорию реки Ловать и представляет собой парковый комплекс, служащий для отдыха и досуга горожан и гостей Великих Лук. На территории парка работают аттракционы, лодочная станция. В рамках развития регионального туристско-рекреационного кластера «Духовные истоки» продолжается реконструкция парка, которая позволит создать комплекс современной инженерной инфраструктуры. В досуговом центре в результате большой технической и творческой работы проектировщиков с привлечением палеонтологов появился уникальный динопарк с 39 - ью интерактивными фигурами доисторических динозавров согласно</p>

	<p>эрам развития жизни на Земле.</p> <p>Установлены новые аттракционы с учетом возрастных особенностей: «Ракушки», «Летающие слоны», «Бумеранг».</p> <p>Особенно привлекательным объектом стало современное 45-метровой высоты колесо обозрения с 20-ью закрытыми застекленными кабинами вместимостью 6 человек. Кабины с неоновой подсветкой оборудованы кондиционерами и форточками, что обеспечивает комфортную температуру как в летний период, так и межсезонье. В вечернее время великолучане, экскурсанты и гости города наблюдают световое шоу благодаря световой иллюминации на новом колесе, которое позволяет взглянуть на город, живописно раскинувшийся по берегам известной исторической реки Ловатя.</p> <p>Территорию парка украшает бронзовая скульптура «Летний дождь» московского скульптора О.Г. Закоморного, скульптура великолукского мастера В.И. Оржеховского «Лучник» и фонтан пешеходный, вызывающий неподдельный интерес у детей.</p> <p>Парк освещен светодиодными светильниками, на которых установлены камеры видео наблюдения, охватывающие всю территорию, а также уличные звуковые колонки, посредством которых передается необходимая информация для отдыхающих. Для комфортного пребывания посетителей на территории установлены 60 скамеек и 40 урн. Прогулочные парковые зоны, где для фотографирования расположены объемные фигуры топиаре, имеется кафе «Луки - паркафе» и звучит музыка, открыты всем желающим отдохнуть в городском парке.</p>
<p>Остров Дятлинка</p>	<p>На острове Дятлинка расположена прогулочная зона, имеются асфальтированные беговые и велодорожки, волейбольная и баскетбольная площадки, футбольное поле, турники, места для тренировок на скейтбордах, роликах. Спортивный комплекс «Арена» расположен на живописном острове в центре города. Оборудован современными тренажерами. Разнообразие фитнес и силовых программ, йога, ринг для единоборств, сауна, массажный кабинет, солярий и спортивный бар.</p> <p>В северной оконечности острова сохранился фундамент Спасо-Преображенской церкви.</p>
<p>МУП «СОК «Стрелец» г. Великие Луки, ул. Ботвина, д. 4</p>	<p>Спортивно-оздоровительный комплекс «Стрелец» построен ПАО «Газпром» в рамках программы «Газпром детям» и является единственным комплексом на территории Псковской области, который предназначен для проведения учебно-тренировочных занятий и соревнований по стрельбе из лука, а также по игровым, легкоатлетическим видам спорта. В составе комплекса работает зал для фитнеса и тренажерный зал, оборудован массажный кабинет.</p> <p>Спортивный комплекс носит многофункциональный характер, но уникален тем, что здесь могут проводиться соревнования лучников самого высокого уровня. Зал для стрельбы из лука может принимать тренировочные группы из 50 человек на летние дистанции и до 300 человек на зимние дистанции, а в период проведения соревнований комплекс вмещает до 500 участников. Предусмотрены места для зрителей, как на балконе, так и на выдвижных трибунах. Здесь проходят занятия не только по стрельбе из лука, но и художественной гимнастике, эстетической гимнастике, тайскому боксу, айкидо, смешанным единоборствам, самбо, фитнес-аэробике, легкой атлетике, волейболу, баскетболу.</p>
<p>Стадион «Экспресс»</p>	<p>В 2016 году на стадионе осуществлена замена искусственного покрытия. Новый искусственный газон полностью соответствует требованиям Международной федерации футбола (FIFA). На футбольном поле могут проводиться не только соревнования областного, но и всероссийского уровня.</p>

МБУ «Айсберг г. Великие Луки»	Спортивный комплекс «Айсберг» открыт в октябре 2018 года. Здесь работает ледовая арена, плавательные бассейны и тренажерные залы.
-------------------------------	---

4.2. Текущее состояние и перспективы развития предприятий, работающих в сфере туризма.

Таблица 4.2.

	Наименование и местонахождение субъекта экономической деятельности, контактные данные (телефон, факс, e-mail)	Среднесписочная численность работников	Виды предоставляемых услуг (реализуемых товаров, выполняемых работ)	Целевые группы потребителей (товаров, работ, услуг)	Перспективы развития предприятия
1. Гостиницы и иные средства размещения	Гостиница «Юбилейная» (128 номеров), г. Великие Луки, пл. Ленина д. 2 Телефон администратора: (81153) 3-52-75, 6-82-00 Сайт: http://www.hotelvluki.ru E-mail: hotell2008@yandex.ru	50	Проживание, парковка, ресторан «Ловать», конференц-зал, интернет-WI-FI тренажерный зал, студия красоты «Ola-la»	Все категории граждан, иностранные граждане, туристы.	Свид-во №550 01168 6 Категория «Три звезды»
	ООО «Луки-Сервис» (20 номеров) г. Великие Луки, проезд Нелидовский, д.3Б тел.: (81153) 9-19-25, 9-19-50 факс: (81153) 9-18-22 Сайт: http://www.luki-service.ru E-mail: zakaz@luki-service.ru , lukihotel@vluki.com	10	Проживание, кафе-пиццерия, парковка, сауна, прачечная, конференц-зал, заказ такси.	Все категории граждан, иностранные граждане, туристы.	Свид-во №АА 022/65 от 03.12.2019 Категория «Три звезды»
	Мини-отель «Идиллия» (7 номеров) г. Великие Луки ул. Вокзальная д.18-8 тел. (81153)9-58-24 Телефон администратора: т/ф (81153)95824 Сайт: http://idilliya-vl.ru E-mail: otelvl@ellink.ru	2	Проживание, оборудованная кухня со всеми столовыми принадлежностями, интернет-WI-FI, сауна с бассейном.	Все категории граждан, иностранные граждане, туристы.	Категория не присваивается ввиду отсутствия отдельного помещения (встро

					енн.)
	<p>Гостиница «Амарис» (30 номеров) Великие Луки, ул. Дружбы, д. 23, к. 1 Телефон администратора: +7- (81153)-9-19-35, 9-28-46, факс 9-29-65 E-mail: hotel2@ellink.ru Сайт: http://www.amaris-hotel.ru/</p>	51	<p>Проживание, Wi-Fi, ирландский паб "О'Нара", охраняемая автостоянка, прачечная междугородная и международная связь, трансфер, ресторан.</p>	<p>В основном проживают люди, которые приезжают с деловыми целями, иностранные граждане, туристы.</p>	<p>Свид-во №550 01168 5 Категория «Три звезды»</p>
	<p>Гостиница «Гармония-Плюс» (32 номера) Псковская область, г. Великие Луки, ул. Фурманова, д. 65 т/ф. +7(81153) 5-24-39 Моб.:+7(911) 893-93-91 E-mail: hotelharmony@mail.ru Web:www.hotelharmony.ru</p>	7	<p>Проживание, кафе, интернет-WI-FI, факс, ксерокс парковка, заказ такси.</p>	<p>Все категории граждан, туристы.</p>	<p>Свид-во №550 01296 7 Категория «Без звезд»</p>
	<p>Служебная гостиница г. Великие Луки, ул. Ставского, д. 70 89113559865 sluzhebnaaya_gostinitsa@mail.ru</p>	10	<p>Проживание, столовая 5 дней с 9.00 - 18.00, интернет- WI-FI, ксерокс парковка, заказ такси.</p>	<p>Все, категории граждан, туристы</p>	<p>Свид-во №АА-022/95-2019 Категория «Без звезд»</p>
	<p>Гостевой дом «Территория Дзен» <i>«Самозанятость»</i> г. Великие Луки, Полевой пер., 12 Б +7(964)314-89-38 TerritoriyaDzen@gmail.com</p>	1	<p>Проживание. Комфортабельные номера. Телевизор. Обеденная зона и кухня с холодильником, микроволновкой посудой. WI-FI, бесплатная парковка. Завтрак за дополнит. плату</p>	<p>Все, категории граждан, туристы</p>	<p>Категория не присваивается ввиду организационно-правовой формы «Самозанятость»</p>

2. Места размещения средств транспорта	<p>1. Ж/д вокзал (пл. Вокзальная, д. 2, г. Великие Луки, тел.4-22-85 4-20-37-секретарь</p>	16	<p>Осуществляет продажу ж/д билетов, имеется зал ожидания. Сообщение с Москвой, Санкт-Петербургом, Тверью, Прибалтикой, Белоруссией. Комната отдыха-8 мест.</p>	Все категории граждан.	
	<p>2. Автовокзал г.Великие Луки пр. Гагарина, 48, тел. 5-21-60 Директор: Фадеева Светлана Васильевна</p>	Информация не предоставлена	<p>Продажа проездных билетов, зал ожидания. Функционирует пригородное сообщение, а так же сообщение в направлении: Псков, Москва, Санкт-Петербург, Витебск, Смоленск, Тверь, Западная Двина, Торопец. Киоск.</p>	Все категории граждан	
	<p>3. Обслуживание частными маршрутными таксомоторами и частными такси: ИП Фоничев Сергей Николаевич – ЭКСПРЕСС ул. Гоголя, д.7 8 (81153) 9-7577 8 (911) 388-7777 8 (911) 368-7777</p>		<p>Проезд граждан в пределах городской черты и за ее пределами.</p> <p>Льготы всем категориям граждан.</p>	Все категории граждан	
3.Объекты санаторно-курортного лечения и отдыха	<p>ГБУЗ ПО «Великолукский детский санаторий». (ул. Некрасова, д. 5/4, г. Великие Луки, 3-53-18 - гл. врач).</p>	41	<p>Осуществляет лечение и профилактику ортопедических заболеваний у детей.</p>	Дети разного возраста	
4.Объекты общественного питания	<p>4.1. Кафе «Choc O latte» Псковская область, г. Великие Луки, Смоленский рынок, пав.3,4) kofetime_vl@rambler.ru</p>	10	<p>Предоставляют услуги общественного питания населению</p>	Все категории граждан	
	<p>4.2. Ресторан – караоке «Chaplin club», 182113, Псковская область, г. Великие Луки, пр. Октябрьский, д.60 +7(911)887-05-42 kalina-artur2012@yandex.ru</p>	5	<p>Предоставляют услуги общественного питания населению</p>	Все категории граждан	

4.3. Кафе «Грильяж» 182110, Псковская обл., г. Великие Луки, ТЦ «Апельсин» kofetime_vl@rambler.ru	4	Предоставляют услуги общественного питания населению	Все категории граждан	н/д
4.4. Рестобар«Studio 34» 182101, Псковская обл., г. Великие Луки, пр. Ленина, д.34, тел. +7 (911) 693-55-53	3	Предоставляют услуги общественного питания населению	Все категории граждан	н/д
4.5. Бистро&Бар «Монро» 182113, Псковская обл., г. Великие Луки, пр. Октябрьский, д.24/18	5	Предоставляют услуги общественного питания населению	Все категории граждан	н/д
4.6. Кафе «Ваниль» 182113, Псковская обл., г. Великие Луки, пр. Ленина, д.53 т.(81153)5-53-90	1	Предоставляют услуги общественного питания населению	Все категории граждан	н/д
4.7. Restaurant&Bar Bourbon Псковская обл., г.Великие Луки, ул. Дьяконова , 1В, т.+7 811 536-91-55	8	Предоставляют услуги общественного питания населению	Все категории граждан	н/д
4.8. Shishki Lounge & Bar Псковская обл., г.Великие Луки, ул. Некрасова д.3/31 т: +79113708595	13	Предоставляют услуги общественного питания населению	Все категории граждан	н/д
4.9. Кафе «City Time» 182104, Псковская обл., Великие Луки г., ул. Ботвина, 19 Тел:+7 (911) 899-56-08 kofetime_vl@rambler.ru	25	Предоставляют услуги общественного питания населению	Все категории граждан	н/д
4.10. Irish Pub «O'Hara» 182115 Псковская обл., г. Великие Луки, ул. Дружбы, д. 23, к. 1 E-mail: reserv@pub-ohara.ru Web: http://pub-ohara.ru/ 8(81153)9-14-14 89118965050	8	Предоставляют услуги общественного питания населению	Все категории граждан	н/д
4.11. Кафе-пиццерия «Арка» 182107, Псковская обл., Великие Луки г., Нелидовский пр-д, 36 тел: (81153) 9-19-25, (81153) 9-18-22, +7 (911) 699-07-07	12	Предоставляют услуги общественного питания населению	Все категории граждан	н/д
4.12. Ресторан «Ловать» пл. Ленина, д. 2, г. Великие Луки, Псковская обл., 182113 Тел: (81153) 6-82-35	6	Предоставляют услуги общественного питания населению	Все категории граждан	н/д

<p>4.13. Кафе «Кофейня» 182110, Псковская обл., Великие Луки г., просп. Ленина, 22 Тел: +7 (911) 366-47-57, (81153) 3- 64-28; kofetime_vl@rambler.ru</p>	12	Предоставляют услуги общественного питания населению	Все категории граждан	н/д
<p>4.14. Loco Night Bar 182107, Псковская обл., Великие Луки г., Вокзальный пер., 3 тел: +7 (911) 691-23-33</p>	10	Предоставляют услуги общественного питания населению	Все категории граждан	н/д
<p>4.15. Бистро-столовая «Досыта» 182113, Псковская область, г. Великие Луки, ул. Комсомольская, д.5 тел. 8(911)3673151</p>	8	Предоставляют услуги общественного питания населению	Все категории граждан	н/д
<p>4.16 Бистро-столовая «Досыта» 182113, Псковская область, г. Великие Луки, пр. Ленина, д.2а тел. 8(911)3673151</p>	8	Предоставляют услуги общественного питания населению	Все категории граждан	н/д
<p>4.17. Лукипарк-кафе ООО «АиК» г. Великие Луки, Краснофлотская наб., д.1 тел.+79212175727</p>	10	Предоставляют услуги общественного питания населению	Все категории граждан	н/д
<p>4.18 Кафе-ресторан «Для друзей» г. Великие Луки, пр. Ленина, д.22 ООО «Варвара» т. +79113550222</p>	6	Предоставляют услуги общественного питания населению	Все категории граждан	н/д
<p>4.19. Кафе-бар «Гости» г. Великие Луки пр. Октябрьский, д.138 Б т. 8-911-399-91-91</p>	1	Предоставляют услуги общественного питания населению	Все категории граждан	н/д
<p>4.20 Ресторан быстрого питания «Вкусно и точка» г. Великие Луки ул. Вокзальная, д.13 Б (81153) 4-53-03</p>	59	Предоставляют услуги общественного питания населению	Все категории граждан	н/д
<p>4.21. Суши-бар «Sushi Like» т. +7 (960) 224-60-60 г. Великие Луки пр. Октябрьский, д.33</p>	2	Предоставляют услуги общественного питания населению	Все категории граждан	н/д
<p>4.22. Суши-бар «Пиццаролли» г. Великие Луки ул. Некрасова, д.8А т. +7 (911) 370-04-04</p>	3	Предоставляют услуги общественного питания населению	Все категории граждан	н/д

	4.23 Бар «Главпаб» г. Великие Луки ул. К.Зверева, д.37 т. +7 (911) 352-57-50	3	Предоставляют услуги общественного питания населению	Все категории граждан	н/д
	4.24 Кафе ВАКУ LOVE г. Великие Луки, ул. Дьяконова, д.1, тел.: +7(911)386-60-60	3	Предоставляют услуги общественного питания населению	Все категории граждан ПН-ВС 11.00-00.00	Основной зал 40 мест Виб зал-10 мест
	4.25 Кафе «Пельмени мира», г. Великие Луки, ул. Л.Чайкиной, д.31 тел.: +7(991)488-33-29	1	Вкусно, уютно, красиво. Более 10-ти видов пельменей. Фирменные напитки. Мастер-классы.		Аренда зала под мероприятия
5. Объекты и средства развлечения	5.1. Кинотеатр «Апельсин» (г. Великие Луки, ул. Вокзальная 11), тел: +7 (81153) 4-50-45	2	Предоставляют услуги: киносеансы	Все категории граждан	
	5.2. Пространство «Андерсен» г. Великие Луки, пр. Октябрьский, д.25с1 Тел.: +7(911)695-50-60	1	Предоставляют развлекательные услуги населению	Все категории граждан	
	5.3. Детский развлекательный центр «РИО», г. Великие Луки, ул. Некрасова, д.18/7, ТРЦ «Рубин», 3 этаж. тел. +79118966300	7	Развитие детского творчества, организация детских праздников, занятия с логопедом	Все категории граждан	
	5.4. Бильярдная «Пирамида» 182108, Псковская обл., г. Великие Луки ул. Дьяконова, д. 25, E-mail: piramidavluki@yandex.ru	3	Развлекательный центр, предлагающий досуг для всех возрастных категорий	Все категории граждан	
	5.5. Ночной клуб «Амстердам» 182113, Псковская обл., г. Великие Луки, ул. Некрасова, д.16/6 тел. +7 (953) 240-00-01	4	Ночной клуб	Лица, старше 18-летнего возраста	

	5.6 ООО «АИК» (Луки-парк) г. Великие Луки, Краснофлотская наб., д.1 тел.: +7(911)390-18-18	7	Предоставляют развлекательные услуги населению	Все категории граждан	

6.Объекты познавательного, делового, лечебно-оздоровительного, физкультурно-спортивного и иного назначения	6.1. Спорткомплекс «Арена» г. Великие Луки, о. Дятлинка, д.1 Тел.: (81153) 3-62-69	5	Широкий спектр услуг: тренажерный зал, кардиозал, зал единоборств, аэробика, степ, пилатес, калланетика, сауна и фитнес-бар, Wi - Fi Зона	Лица, старше 18-летнего возраста	
	6.2. Спортивный клуб «S FITNESS» г. Великие Луки, Октябрьский пр. 65 Телефон: +7 (81153) 3-77-37	10	Широкий спектр услуг: тренажерный зал, детский фитнес, групповые занятия, сауна, солярий, массаж	Все категории граждан	
	6.3. Шейпинг-зал «Маяк» Антоневич Вероника Яновна 182113 Псковская обл., г. Великие Луки, ул.К.Либкнехта, д. 32, тел: 8(953)230-50-48	1	Занятия шейпингом с тренером по разработанным индивидуальным программам	Все категории граждан	
	6.4. МУП СОК «Стрелец» г. Великие Луки, ул. Ботвина, д 4. тел: +7 (811-53) 3-38-48 E-mail: cokvlst@bk.ru	23	Спортивный комплекс предназначен для проведения учебно-тренировочных занятий и соревнований по стрельбе из лука, а также игровых, легкоатлетических видов спорта. В комплексе работает зал для фитнеса и тренажерный зал, оборудован массажный кабинет, буфет,	Все категории граждан	

			сауна.		
	<p>6.5. МБУ «Айсберг» г. Великие Луки, пер. Пескарева, д.6 тел: +7 (81153) 6-70-35 Телефон Администратор: +7(81153) 6-70-12 E-mail: cok-aisberg-vl@mail.ru</p>	48	Ледовая арена, плавательные бассейны, тренажерные залы	Все категории граждан	
<p>7. Организации, осуществляющие туроператорскую и турагентскую деятельность, операторы туристских информационных систем, а также организации, предоставляющие услуги экскурсоводов (гидов), гиды-переводчики и инструкторы-проводники</p>	<p>7.1. Туристическое агентство «Magic Travel» (ул. Зверева, д. 32; тел. 5-74-74; 5-81-07; web:www.magictr.ru)</p>	4	<p>Работают в сфере туристического бизнеса, предлагают отдых по всему миру. Так же фирмы занимаются турами выходного дня по территории России и Псковской области.</p>	<p>Все категории граждан</p>	<p>н/д</p>
	<p>7.2. Туристическая фирма «САКВОЯЖ» (ул. Пионерская, д. 18, офис 35; тел. 3-65-04);</p>	2			
	<p>7.3. Туристическое агентство «Континент Трэвел» (ул.Л.Толстого д. 16, тел. 5-27-64, сайт http://kontinent-travel.ru/)</p>	2			
	<p>7.4. Туристическая фирма «Люкс-Вояж» (ул. Пионерская, д.20; тел:+7 (81153) 5-23-23, +7(911)350-34-65 E-mail: valentina@luxvoyag.com Web:http://luxvoyag.com/</p>	3			
	<p>7.5. Туристическое агентство «Алые паруса» г. Великие Луки, ул. Некрасова, д.3/31 тел. +7 (911) 397-96-17</p>	3			
	<p>7.6. Агентство путешествий «Вокруг света» 182110, г. Великие Луки, ул. К. Либкнехта, д.20, Тел:+7 (81153) 5-51-51 E-mail: vokrugsveta2011@rambler.ru Web: http://vokrs.ru/</p>	2			
	<p>7.7. МБУК «Краеведческий музей города Великие Луки» г. Великие Луки, пл. Матрсова, д.1</p>	11			

	<p>тел.: 8(81153) 7-27-11 факс: 8(81153) 7-29-62 e-mail: museum.vl@mail.ru</p> <p>7.8. Мемориальный дом-музей академика И.М. Виноградова г. Великие Луки, ул. Ставского, д.48 тел.:8(81153)7-38-36 e-mail: museumimv1891@mail.ru www.vlmuseum.ru</p> <p>7.9. Музей спорта и олимпийского движения Псковского края г. Великие Луки, пл. Юбилейная, д.4 (ВЛГАФК) www.sportmuseum.ru museum@vlgafo.ru</p> <p>8.0. Областной музей почтовой связи г. Великие Луки, ул. Некрасова, д.1 тел.: +7 (81153) 3-40-68 valeriy.stepanov@russianpost.ru</p> <p>8.1. Центр патриотических инициатив им. Александра Матросова</p>	<p>2</p> <p>4</p> <p>2</p> <p>1</p>		
--	---	-------------------------------------	--	--

4.3 Меры поддержки, оказываемые Администрацией муниципального образования предприятиям, действующим в туристическом секторе, и направленные на развитие отрасли.

В г. Великие Луки действует МАУ «Бизнес – инкубатор «Новация» куда представители бизнеса могут обратиться для получения профессиональной консультации. МАУ «Бизнес-инкубатор «Новация» оказывают информационно-консультационные услуги малому и среднему бизнесу по вопросам организации и основным направлениям ведения бизнеса (предоставление информационных и консультационных услуг по вопросам налогового учета, бухгалтерских услуг, предоставление юридических услуг). На базе МАУ «Бизнес – инкубатор «Новация» проводятся семинары, мастер-классы, тренинги и вебинары для начинающих и действующих предпринимателей, заинтересованных в развитии внутреннего туризма на территории муниципального образования «Город Великие Луки».

5. Связь

5.1. Операторы, предоставляющие услуги связи – ПАО «Ростелеком».

5.2. Операторы сотовой связи - МТС, Билайн, Мегафон, Теле-2, Ростелеком; Почтовая связь – ФГУП «Почта России».

5.3. Доступ к сети Интернет (Интернет-провайдеры, обеспечивающие город Интернетом): ООО «КВС», ПАО «Ростелеком», ООО ГК «ТВ-ком», ООО «Импульс-ТВ».

6. Правовое регулирование отношений, связанных с инвестиционной деятельностью в муниципальном образовании

(нормативно-правовые акты муниципального образования и иные материалы, регламентирующие данные отношения, необходимо разместить в приложении к инвестиционному паспорту)

6.1. Условия и порядок предоставления земельных участков, на которых расположены объекты недвижимости в собственность, регламентируется Постановлением Администрации города Великие Луки №1534 от 05.07.2011 «Об утверждении Административного регламента по предоставлению муниципальной услуги «Предоставление земельных участков, государственная собственность на которые не разграничена на территории муниципального образования «Город Великие Луки», и земельных участков, находящихся в муниципальной собственности муниципального образования «Город Великие Луки», на которых расположены объекты недвижимости, в собственность».

Условия и порядок предоставления земельных участков, на которых расположены объекты недвижимости, в аренду регламентируется Постановлением Администрации города Великие Луки № 1535 от 05.07.2011 года «Об утверждении Административного регламента по предоставлению муниципальной услуги «Предоставление земельных участков, государственная собственность на которые не разграничена на территории муниципального образования «Город Великие Луки», и земельных участков, находящихся в муниципальной собственности муниципального образования «Город Великие Луки», на которых расположены объекты недвижимости, в аренду, безвозмездное пользование или постоянное (бессрочное) пользование».

Предоставление земельных участков для строительства, регламентируется Постановлением Администрации города Великие Луки № 718 от 13.04.2018 года «Об утверждении Административного регламента по предоставлению муниципальной услуги «Предварительное согласование предоставления земельных участков, находящихся в муниципальной собственности, и (или) земельных участков, государственная собственность на которые не разграничена, находящихся на территории муниципального образования «Город Великие Луки».

Условия и порядок предоставления земельных участков в собственность гражданам, имеющим трех и более детей бесплатно на территории Псковской области, регулируется Законом Псковской области от 11.05.2017 № 1774-оз (ред. от 30.12.2022) «О предоставлении гражданам, имеющим трех и более детей, земельных участков в собственность бесплатно на территории Псковской области», Законом Псковской области от 11.01.2005 № 402-оз (ред. 30.12.2022) «О социальной поддержке многодетных семей».

Предоставление земельных участков, регулируется Законом Псковской области от 11.01.2005 № 401-оз (ред. 30.12.2022) «О мерах социальной поддержке отдельных категорий граждан, проживающих в Псковской области», Федеральным законом от 24.11.1995 № 181-ФЗ (ред. от 28.12.2022) «О социальной защите инвалидов в Российской Федерации».

Выдача разрешений на использование земель и земельных участков без предоставления земельных участков и установления сервитутов, регулируется Постановлением Правительства Псковской области от 29.11.2022 № 310 «О порядке и условиях размещения объектов, размещение которых может осуществляться на землях или земельных участках, находящихся в государственной или муниципальной собственности, без предоставления земельных участков и установления сервитутов, публичного сервитута, на территории Псковской области».

**БЛОК-СХЕМА
ПОСЛЕДОВАТЕЛЬНОСТИ ДЕЙСТВИЙ ПРИ ПРЕДОСТАВЛЕНИИ
МУНИЦИПАЛЬНОЙ УСЛУГИ ПО ПРЕДОСТАВЛЕНИЮ ЗЕМЕЛЬНЫХ
УЧАСТКОВ, ГОСУДАРСТВЕННАЯ СОБСТВЕННОСТЬ НА КОТОРЫЕ НЕ
РАЗГРАНИЧЕНА, НА ТЕРРИТОРИИ МУНИЦИПАЛЬНОГО ОБРАЗОВАНИЯ «ГОРОД
ВЕЛИКИЕ ЛУКИ», И ЗЕМЕЛЬНЫХ УЧАСТКОВ, НАХОДЯЩИХСЯ В
МУНИЦИПАЛЬНОЙ СОБСТВЕННОСТИ МУНИЦИПАЛЬНОГО ОБРАЗОВАНИЯ
«ГОРОД ВЕЛИКИЕ ЛУКИ», НА КОТОРЫХ РАСПОЛОЖЕНЫ ОБЪЕКТЫ
НЕДВИЖИМОСТИ, В АРЕНДУ, БЕЗВОЗМЕЗДНОЕ СРОЧНОЕ ПОЛЬЗОВАНИЕ ИЛИ В
ПОСТОЯННОЕ (БЕССРОЧНОЕ) ПОЛЬЗОВАНИЕ**

заявитель

∨

Регистрация заявления гражданина или юридического лица о приобретении прав на земельный участок. (Комитет по управлению муниципальным имуществом г. Великие Луки, отдел земельных отношений)

∨

Работник отдела земельных отношений комитета по управлению муниципальным имуществом г. Великие Луки после рассмотрения пакета документов подготавливает проект постановления Администрации города о предоставлении земельного участка в аренду, безвозмездное срочное пользование, постоянное (бессрочное) пользование, или проект отказа в предоставлении этой услуги в соответствии с основаниями, установленными административным регламентом.

Проект постановления Администрации города о предоставлении земельного участка в аренду, безвозмездное срочное пользование, постоянное (бессрочное) пользование направляется для согласования с органами Администрации города и подписывается главой Администрации города. Проект отказа в предоставлении муниципальной услуги направляется председателю комитета по управлению муниципальным имуществом г. Великие Луки для подписания.

∨

∨

да

нет

∨

∨

Муниципальная услуга предоставляется	Разъяснение об отказе о предоставлении земельного участка в аренду, безвозмездное срочное пользование, постоянное (бессрочное) пользование
--------------------------------------	--

∨

Работник отдела земельных отношений комитета по управлению муниципальным имуществом г. Великие Луки, осуществляющий функцию по предоставлению муниципальной услуги, информирует заявителя о результате предоставления муниципальной услуги.

∨

Заявитель обращается в комитет по управлению муниципальным имуществом г. Великие Луки в отдел земельных отношений в устной или письменной форме для получения результата услуги.

**БЛОК-СХЕМА
ПОСЛЕДОВАТЕЛЬНОСТИ ДЕЙСТВИЙ ПРИ ПРЕДОСТАВЛЕНИИ
МУНИЦИПАЛЬНОЙ УСЛУГИ ПО ПРЕДОСТАВЛЕНИЮ ЗЕМЕЛЬНЫХ
УЧАСТКОВ, ГОСУДАРСТВЕННАЯ СОБСТВЕННОСТЬ НА КОТОРЫЕ НЕ
РАЗГРАНИЧЕНА, НА ТЕРРИТОРИИ МУНИЦИПАЛЬНОГО ОБРАЗОВАНИЯ "ГОРОД
ВЕЛИКИЕ ЛУКИ", И ЗЕМЕЛЬНЫХ УЧАСТКОВ, НАХОДЯЩИХСЯ В
МУНИЦИПАЛЬНОЙ СОБСТВЕННОСТИ МУНИЦИПАЛЬНОГО ОБРАЗОВАНИЯ
"ГОРОД ВЕЛИКИЕ ЛУКИ", НА КОТОРЫХ РАСПОЛОЖЕНЫ ОБЪЕКТЫ
НЕДВИЖИМОСТИ В СОБСТВЕННОСТЬ**

заявитель



Регистрация заявления гражданина или юридического лица о приобретении земельного участка в собственность

(Комитет по управлению муниципальным имуществом г. Великие Луки, отдел земельных отношений)



Работник отдела земельных отношений комитета по управлению муниципальным имуществом г. Великие Луки после рассмотрения пакета документов подготавливает проект постановления Администрации города о предоставлении земельного участка в собственность или проект отказа в предоставлении этой услуги в соответствии с основаниями, установленными административным регламентом

Проект постановления Администрации города о предоставлении земельного участка в собственность направляется для согласования с органами Администрации города и подписывается главой Администрации города. Проект отказа в предоставлении муниципальной услуги направляется председателю комитета по управлению муниципальным имуществом г. Великие Луки для подписания.



да

нет



Муниципальная услуга предоставляется

Разъяснение об отказе, о предоставлении земельного участка в собственность



Работник отдела земельных отношений комитета по управлению муниципальным имуществом г. Великие Луки, осуществляющий функцию по предоставлению муниципальной услуги, информирует заявителя о результате предоставления муниципальной услуги.



Заявитель обращается в комитет по управлению муниципальным имуществом г. Великие Луки в отдел земельных отношений в устной или письменной форме для получения результата услуги.

6.2. Условия и порядок получения разрешения на строительство объекта, в том числе в виде блок-схемы

В целях строительства, реконструкции объекта капитального строительства застройщик направляет в комитет по строительству, архитектуре и градостроительству Администрации города Великие Луки заявление о выдаче разрешения на строительство, реконструкцию объекта капитального строительства (часть 7 статьи 51 Градостроительного кодекса Российской Федерации). К указанному заявлению прилагаются следующие документы:

1) правоустанавливающие документы на земельный участок;

1.1) при наличии соглашения о передаче в случаях, установленных бюджетным законодательством Российской Федерации, органом государственной власти (государственным органом), Государственной корпорацией по атомной энергии "Росатом", Государственной корпорацией по космической деятельности "Роскосмос", органом управления государственным внебюджетным фондом или органом местного самоуправления полномочий государственного (муниципального) заказчика, заключенного при осуществлении бюджетных инвестиций, - указанное соглашение, правоустанавливающие документы на земельный участок правообладателя, с которым заключено это соглашение;

2) градостроительный план земельного участка, выданный не ранее чем за три года до дня представления заявления на получение разрешения на строительство, или в случае выдачи разрешения на строительство линейного объекта реквизиты проекта планировки территории и проекта межевания территории (за исключением случаев, при которых для строительства, реконструкции линейного объекта не требуется подготовка документации по планировке территории), реквизиты проекта планировки территории в случае выдачи разрешения на строительство линейного объекта, для размещения которого не требуется образование земельного участка;

3) результаты инженерных изысканий и следующие материалы, содержащиеся в утвержденной в соответствии с частью 15 статьи 48 Градостроительного кодекса Российской Федерации (далее - Кодекс) проектной документации:

а) пояснительная записка;

б) схема планировочной организации земельного участка, выполненная в соответствии с информацией, указанной в градостроительном плане земельного участка, а в случае подготовки проектной документации применительно к линейным объектам проект полосы отвода, выполненный в соответствии с проектом планировки территории (за исключением случаев, при которых для строительства, реконструкции линейного объекта не требуется подготовка документации по планировке территории);

в) разделы, содержащие архитектурные и конструктивные решения, а также решения и мероприятия, направленные на обеспечение доступа инвалидов к объекту капитального строительства (в случае подготовки проектной документации применительно к объектам здравоохранения, образования, культуры, отдыха, спорта и иным объектам социально-культурного и коммунально-бытового назначения, объектам транспорта, торговли, общественного питания, объектам делового, административного, финансового, религиозного назначения, объектам жилищного фонда);

г) проект организации строительства объекта капитального строительства (включая проект организации работ по сносу объектов капитального строительства, их частей в случае необходимости сноса объектов капитального

строительства, их частей для строительства, реконструкции других объектов капитального строительства);

4) положительное заключение экспертизы проектной документации (в части соответствия проектной документации требованиям, указанным в [пункте 1 части 5 статьи 49](#) Кодекса), в соответствии с которой осуществляются строительство, реконструкция объекта капитального строительства, в том числе в случае, если данной проектной документацией предусмотрены строительство или реконструкция иных объектов капитального строительства, включая линейные объекты (применительно к отдельным этапам строительства в случае, предусмотренном [частью 12.1 статьи 48](#) Кодекса), если такая проектная документация подлежит экспертизе в соответствии со [статьей 49](#) Кодекса, положительное заключение государственной экспертизы проектной документации в случаях, предусмотренных [частью 3.4 статьи 49](#) Кодекса, положительное заключение государственной экологической экспертизы проектной документации в случаях, предусмотренных [частью 6 статьи 49](#) Кодекса;

4.1) подтверждение соответствия вносимых в проектную документацию изменений требованиям, указанным в [части 3.8 статьи 49](#) Кодекса, предоставленное лицом, являющимся членом саморегулируемой организации, основанной на членстве лиц, осуществляющих подготовку проектной документации, и утвержденное привлеченным этим лицом в соответствии с Кодексом специалистом по организации архитектурно-строительного проектирования в должности главного инженера проекта, в случае внесения изменений в проектную документацию в соответствии с [частью 3.8 статьи 49](#) Кодекса;

4.2) подтверждение соответствия вносимых в проектную документацию изменений требованиям, указанным в [части 3.9 статьи 49](#) Кодекса, предоставленное органом исполнительной власти или организацией, проводившими экспертизу проектной документации, в случае внесения изменений в проектную документацию в ходе экспертного сопровождения в соответствии с [частью 3.9 статьи 49](#) Кодекса;

5) разрешение на отклонение от предельных параметров разрешенного строительства, реконструкции (в случае, если застройщику было предоставлено такое разрешение в соответствии со [статьей 40](#) Кодекса);

б) согласие всех правообладателей объекта капитального строительства в случае реконструкции такого объекта, за исключением указанных в [пункте 6.2](#) настоящей части случаев реконструкции многоквартирного дома;

6.1) в случае проведения реконструкции государственным (муниципальным) заказчиком, являющимся органом государственной власти (государственным органом), Государственной корпорацией по атомной энергии "Росатом", Государственной корпорацией по космической деятельности "Роскосмос", органом управления государственным внебюджетным фондом или органом местного самоуправления, на объекте капитального строительства государственной (муниципальной) собственности, правообладателем которого является государственное (муниципальное) унитарное предприятие, государственное (муниципальное) бюджетное или автономное учреждение, в отношении которого указанный орган осуществляет соответственно функции и полномочия учредителя или права собственника имущества, - соглашение о проведении такой реконструкции, определяющее в том числе условия и порядок возмещения ущерба, причиненного указанному объекту при осуществлении реконструкции;

6.2) решение общего собрания собственников помещений и машино-мест в многоквартирном доме, принятое в соответствии с жилищным [законодательством](#) в случае реконструкции многоквартирного дома, или, если в результате такой реконструкции произойдет уменьшение размера общего имущества в

многоквартирном доме, согласие всех собственников помещений и машино-мест в многоквартирном доме;

7) копия свидетельства об аккредитации юридического лица, выдавшего положительное заключение негосударственной экспертизы проектной документации, в случае, если представлено заключение негосударственной экспертизы проектной документации;

8) документы, предусмотренные законодательством Российской Федерации об объектах культурного наследия, в случае, если при проведении работ по сохранению объекта культурного наследия затрагиваются конструктивные и другие характеристики надежности и безопасности такого объекта;

9) копия решения об установлении или изменении зоны с особыми условиями использования территории в случае строительства объекта капитального строительства, в связи с размещением которого в соответствии с [законодательством](#) Российской Федерации подлежит установлению зона с особыми условиями использования территории, или в случае реконструкции объекта капитального строительства, в результате которой в отношении реконструированного объекта подлежит установлению зона с особыми условиями использования территории или ранее установленная зона с особыми условиями использования территории подлежит изменению;

10) копия договора о развитии территории в случае, если строительство, реконструкцию объектов капитального строительства планируется осуществлять в границах территории, в отношении которой органом местного самоуправления принято решение о комплексном развитии территории (за исключением случаев самостоятельной реализации Российской Федерацией, субъектом Российской Федерации или муниципальным образованием решения о комплексном развитии территории или реализации такого решения юридическим лицом, определенным в соответствии с Градостроительным кодексом Российской Федерации или субъектом Российской Федерации).

В течение пяти рабочих дней со дня получения заявления о выдаче разрешения на строительство, за исключением случая, предусмотренного [частью 11.1](#) настоящей статьи:

1) проводят проверку наличия документов, необходимых для принятия решения о выдаче разрешения на строительство;

2) проводят проверку соответствия проектной документации требованиям к строительству, реконструкции объекта капитального строительства, установленным на дату выдачи представленного для получения разрешения на строительство градостроительного плана земельного участка, или в случае выдачи разрешения на строительство линейного объекта требованиям проекта планировки территории и проекта межевания территории (за исключением случаев, при которых для строительства, реконструкции линейного объекта не требуется подготовка документации по планировке территории), требованиям, установленным проектом планировки территории в случае выдачи разрешения на строительство линейного объекта, для размещения которого не требуется образование земельного участка, а также допустимости размещения объекта капитального строительства в соответствии с разрешенным использованием земельного участка и ограничениями, установленными в соответствии с земельным и иным законодательством Российской Федерации. В случае выдачи лицу разрешения на отклонение от предельных параметров разрешенного строительства, реконструкции проводится проверка проектной документации на соответствие требованиям, установленным в разрешении на отклонение от предельных параметров разрешенного строительства, реконструкции;

3) выдают разрешение на строительство или отказывают в выдаче такого разрешения с указанием причин отказа.

В случае, если подано заявление о выдаче разрешения на строительство объекта капитального строительства, который не является линейным объектом и строительство или реконструкция которого планируется в границах территории исторического поселения регионального значения, и к заявлению о выдаче разрешения на строительство не приложено заключение, указанное в части 10.1 настоящей статьи, либо в заявлении о выдаче разрешения на строительство не содержится указание на типовое архитектурное решение, в соответствии с которым планируется строительство или реконструкция объекта капитального строительства, планируется в границах муниципального образования «Город Великие Луки», комитет по строительству, архитектуре и градостроительству Администрации города Великие Луки:

1) в течение трех дней со дня получения указанного заявления проводят проверку наличия документов, необходимых для принятия решения о выдаче разрешения на строительство, и направляют приложенный к нему раздел проектной документации объекта капитального строительства (Архитектурные решения) в Государственный комитет Псковской области по охране объектов культурного наследия, или отказывают в выдаче разрешения на строительство при отсутствии документов, необходимых для принятия решения о выдаче разрешения на строительство;

2) проводят проверку соответствия проектной документации или схемы планировочной организации земельного участка с обозначением места размещения объекта индивидуального жилищного строительства требованиям градостроительного плана земельного участка, красным линиям, а также требованиям, установленным в разрешении на отклонение от предельных параметров разрешенного строительства, реконструкции в случае выдачи лицу такого разрешения. При этом проверка проектной документации или описания внешнего облика объекта индивидуального жилищного строительства на соответствие установленным градостроительным регламентом требованиям к архитектурным решениям объектов капитального строительства не проводится;

3) в течение тридцати дней со дня получения указанного заявления выдают разрешение на строительство или отказывают в выдаче такого разрешения с указанием причин отказа.

Застройщиком к заявлению о выдаче разрешения на строительство может быть приложено заключение Государственного комитета Псковской области по охране объектов культурного наследия, о соответствии предусмотренного [частью 10.1 статьи 51](#) Градостроительного кодекса раздела проектной документации объекта капитального строительства предмету охраны исторического поселения и требованиям к архитектурным решениям объектов капитального строительства, установленным градостроительным регламентом применительно к территориальной зоне, расположенной в границах территории исторического поселения федерального или регионального значения. В таком случае комитет по строительству, архитектуре и градостроительству Администрации города Великие Луки в течение тридцати дней со дня получения указанного заявления выдают разрешение на строительство или отказывают в выдаче такого разрешения с указанием причин отказа.

Документы (их копии или сведения, содержащиеся в них), указанные в [пунктах 1, 2, 5, 9 и 10 части 7](#) статьи 51 Градостроительного кодекса, запрашиваются комитетом по строительству, архитектуре и градостроительству Администрации города Великие Луки в срок не позднее трех рабочих дней со дня получения заявления о выдаче разрешения на строительство, в государственных органах, органах местного самоуправления и подведомственных государственным органам или органам местного самоуправления организациях, в распоряжении которых находятся указанные документы в соответствии с нормативными

правовыми актами Российской Федерации, нормативными правовыми актами субъектов Российской Федерации, муниципальными правовыми актами, если застройщик не представил указанные документы самостоятельно.

БЛОК-СХЕМА

последовательности действий при выдаче разрешения на строительство, реконструкцию объекта капитального строительства

Обращение заявителя с заявлением и документами в комитет по строительству, архитектуре и градостроительству Администрации города Великие Луки

Прием и регистрация заявления и прилагаемых к нему документов

Рассмотрение заявления и прилагаемых к нему документов

Направление на согласование раздела проектной документации «Архитектурные решения» в Комитет по охране объектов культурного наследия Псковской области в случае его отсутствия

Нет

Да

Наличие оснований для отказа в выдаче разрешения на строительство, реконструкцию объекта капитального строительства, продлении срока действия разрешения на строительство, реконструкцию объекта капитального строительства, внесении изменений в разрешение на строительство, реконструкцию объекта капитального строительства

ожидание ответа

Положительное решение

Отрицательное решение

Нет

Да

Принятие решения о:
- выдаче разрешения на строительство, реконструкцию объекта капитального строительства;
- о продлении срока действия разрешения на строительство, реконструкцию объекта капитального строительства;
- о внесении изменений в разрешение на строительство, реконструкцию объекта капитального строительства

Принятие решения об отказе:
- в выдаче разрешения на строительство, реконструкцию объекта капитального строительства;
- в продлении срока действия разрешения на строительство, реконструкцию объекта капитального строительства;
- во внесении изменений в разрешение на строительство, реконструкцию объекта капитального строительства

Выдача заявителю (либо его представителю):
- разрешения на строительство, реконструкцию объекта капитального строительства в двух экземплярах;
- продленного разрешения на строительство реконструкцию объекта капитального строительства;
- разрешения на строительство, реконструкцию объекта капитального строительства с внесенными изменениями

Подготовка и подписание отказа:
- в выдаче разрешения на строительство, реконструкцию объекта капитального строительства;
- в продлении срока действия разрешения на строительство, реконструкцию объекта капитального строительства;
- во внесении изменений в разрешение на строительство, реконструкцию объекта капитального строительства

Отправка ответа заявителю

6.3. Порядок получения разрешения на ввод в эксплуатацию законченного строительством объекта, в том числе в виде блок-схемы

В целях ввода в эксплуатацию объекта капитального строительства застройщик направляет в комитет по строительству, архитектуре и градостроительству Администрации города Великие Луки [заявление](#) о выдаче разрешения на ввод объекта в эксплуатацию. Для принятия решения о выдаче разрешения на ввод объекта в эксплуатацию необходимы следующие документы (часть 3 статьи 55 Градостроительного кодекса Российской Федерации):

1) правоустанавливающие документы на земельный участок, в том числе соглашение об установлении сервитута, решение об установлении публичного сервитута;

2) акт о подключении (технологическом присоединении) построенного, реконструированного объекта капитального строительства к сетям инженерно-технического обеспечения (в случае, если такое подключение (технологическое присоединение) этого объекта предусмотрено проектной документацией);

3) схема, отображающая расположение построенного, реконструированного объекта капитального строительства, расположение сетей инженерно-технического обеспечения в границах земельного участка и планировочную организацию земельного участка и подписанная лицом, осуществляющим строительство (лицом, осуществляющим строительство, и застройщиком или техническим заказчиком в случае осуществления строительства, реконструкции на основании договора), за исключением случаев строительства, реконструкции линейного объекта;

4) заключение органа государственного строительного надзора (в случае, если предусмотрено осуществление государственного строительного надзора в соответствии с [частью 1 статьи 54](#) Градостроительного кодекса), (далее – Кодекс) о соответствии построенного, реконструированного объекта капитального строительства указанным в [пункте 1 части 5 статьи 49](#) Кодекса требованиям проектной документации (в том числе с учетом изменений, внесенных в рабочую документацию и являющихся в соответствии с [частью 1.3 статьи 52](#) Кодекса частью такой проектной документации), заключение уполномоченного на осуществление федерального государственного экологического надзора федерального органа исполнительной власти (далее - орган федерального государственного экологического надзора), выдаваемое в случаях, предусмотренных [частью 5 статьи 54](#) Кодекса;

5) акт приемки выполненных работ по сохранению объекта культурного наследия, утвержденный соответствующим органом охраны объектов культурного наследия, определенным Федеральным [законом](#) от 25 июня 2002 года N 73-ФЗ "Об объектах культурного наследия (памятниках истории и культуры) народов Российской Федерации", при проведении реставрации, консервации, ремонта этого объекта и его приспособления для современного использования;

6) технический план объекта капитального строительства, подготовленный в соответствии с Федеральным [законом](#) от 13 июля 2015 года N 218-ФЗ "О государственной регистрации недвижимости".

Документы (их копии или сведения, содержащиеся в них), указанные в [пунктах 1, 2, 3 и 9 части 3](#) статьи 55 Кодекса, запрашиваются комитетом по строительству, архитектуре и градостроительству Администрации города Великие Луки, в государственных органах, органах местного самоуправления и подведомственных государственным органам или органам местного

самоуправления организациях, в распоряжении которых находятся указанные документы, если застройщик не представил указанные документы самостоятельно.

Комитет по строительству, архитектуре и градостроительству Администрации города Великие Луки в течение пяти рабочих дней со дня поступления заявления о выдаче разрешения на ввод объекта в эксплуатацию обязаны обеспечить проверку наличия и правильности оформления документов, указанных в [части 3](#) статьи 55 Градостроительного кодекса, осмотр объекта капитального строительства и выдать заявителю разрешение на ввод объекта в эксплуатацию или отказать в выдаче такого разрешения с указанием причин отказа. В ходе осмотра построенного, реконструированного объекта капитального строительства осуществляется проверка соответствия такого объекта требованиям, указанным в разрешении на строительство, требованиям к строительству, реконструкции объекта капитального строительства, установленным на дату выдачи представленного для получения разрешения на строительство градостроительного плана земельного участка, или в случае строительства, реконструкции линейного объекта требованиям проекта планировки территории и проекта межевания территории, а также разрешенному использованию земельного участка, ограничениям, установленным в соответствии с земельным и иным законодательством Российской Федерации, требованиям проектной документации, в том числе требованиям энергетической эффективности и требованиям оснащенности объекта капитального строительства приборами учета используемых энергетических ресурсов, за исключением случаев осуществления строительства, реконструкции объекта индивидуального жилищного строительства. В случае, если при строительстве, реконструкции объекта капитального строительства осуществляется государственный строительный надзор, осмотр такого объекта органом, выдавшим разрешение на строительство, не проводится.

Основанием для отказа в выдаче разрешения на ввод объекта в эксплуатацию является (часть 6 статьи 55 Градостроительного кодекса):

1) отсутствие документов, указанных в [частях 3](#) и [4](#) статьи 55 Градостроительного кодекса;

2) несоответствие объекта капитального строительства требованиям к строительству, реконструкции объекта капитального строительства, установленным на дату выдачи представленного для получения разрешения на строительство градостроительного плана земельного участка, или в случае строительства, реконструкции, капитального ремонта линейного объекта требованиям проекта планировки территории и проекта межевания территории (за исключением случаев, при которых для строительства, реконструкции линейного объекта не требуется подготовка документации по планировке территории), требованиям, установленным проектом планировки территории, в случае выдачи разрешения на ввод в эксплуатацию линейного объекта, для размещения которого не требуется образование земельного участка;

3) несоответствие объекта капитального строительства требованиям, установленным в разрешении на строительство, за исключением случаев изменения площади объекта капитального строительства в соответствии с [частью 6.2](#) статьи 55 Градостроительного кодекса Российской Федерации;

4) несоответствие параметров построенного, реконструированного объекта капитального строительства проектной документации, за исключением случаев изменения площади объекта капитального строительства в соответствии с [частью 6.2](#) статьи 55 Градостроительного кодекса Российской Федерации;

5) несоответствие объекта капитального строительства разрешенному использованию земельного участка и (или) ограничениям, установленным в соответствии с земельным и иным законодательством Российской Федерации на дату выдачи разрешения на ввод объекта в эксплуатацию, за исключением случаев,

если указанные ограничения предусмотрены решением об установлении или изменении зоны с особыми условиями использования территории, принятым в случаях, предусмотренных пунктом 9 части 7 статьи 515 Градостроительного Кодекса, и строящийся, реконструируемый объект капитального строительства, в связи с размещением которого установлена или изменена зона с особыми условиями использования территории, не введен в эксплуатацию.

Результатом муниципальной услуги является:

- разрешение на ввод объекта в эксплуатацию в трех экземплярах. В день подписания разрешения на ввод объекта в эксплуатацию заявителя извещают о готовности документа и времени его получения телефонограммой либо заказным почтовым отправлением в адрес заявителя с уведомлением о вручении. Выдача двух экземпляров разрешения на ввод объекта в эксплуатацию заявителю либо его представителю при наличии документов, подтверждающих их полномочия, осуществляется специалистами комитета по строительству, архитектуре и градостроительству Администрации города Великие Луки, осуществляющими работу по предоставлению муниципальной услуги, под роспись в журнале регистрации и выдачи разрешений на ввод объектов в эксплуатацию.

- мотивированный отказ в выдаче разрешения на ввод объекта в эксплуатацию. Мотивированный отказ в подготовке и выдаче разрешения на ввод объекта в эксплуатацию направляется заказным почтовым отправлением в адрес заявителя в день принятия такого решения.

БЛОК-СХЕМА
последовательности действий при выдаче разрешений
на ввод объектов капитального строительства в эксплуатацию

Обращение заявителя с заявлением и документами в комитет по
строительству, архитектуре и градостроительству
Администрации города Великие Луки

Прием и регистрация заявления и прилагаемых к
нему документов

Наличие оснований для отказа
в выдаче разрешения

Принятие решения о выдаче
разрешения на ввод объекта
капитального строительства в
эксплуатацию

Нет Да
Да
Принятие решения об отказе в
выдаче разрешения на ввод
объекта капитального
строительства в эксплуатацию

Выдача заявителю разрешения на ввод объекта капитального строительства в эксплуатацию в двух экземплярах

Подготовка и подписание отказа в выдаче разрешения на ввод объекта капитального строительства в эксплуатацию

Отправка ответа заявителю

6.4. Информация об организациях и учреждениях, принимающих участие в выдаче технических условий на подключение объекта к сетям инженерного обеспечения.

1. Производственное отделение «Южные электрические сети» филиала ПАО «МРСК Северо-Запада» Псковэнерго (директор – Панфилов Е.П., адрес – 182106, Псковская обл., г. Великие Луки, ул. Щорса, д. 55);
2. Филиал АО «Газпром газораспределение Псков» (директор – Журко В.Ф., адрес – 182110, Псковская обл., г. Великие Луки, пр. Октябрьский, д. 13, кор. 1);
3. МУП «Тепловые сети» (и.о. директора – Тишков А.П., адрес – 182113, Псковская обл., г. Великие Луки, ул. Л. Толстого, д. 2);
4. МП «Водоканал» (директор – Шумайлов Е. В., адрес – 182113, Псковская обл., г. Великие Луки, пер. Водопроводный, д. 10);
5. ФНПО ПАО Ростелеком (директор сервисного центра– И.В. Балакирева, адрес – 182110, Псковская обл., г. Великие Луки, ул. Зверева, д. 39).
6. МУ «УЖКХ Администрации г. Великие Луки» (и.о. начальника – Евдокимов А.В, адрес – 182110, Псковская область, г. Великие Луки, пр. Ленина, д. 51/36).

6.5. Порядок определения размера арендной платы, расчета пеней, порядок внесения арендной платы устанавливается в соответствии с Законом Псковской области от 08.04.2008 N 756-оз (ред. 06.05.2022) «О порядке определения размера арендной платы, порядке, условиях и сроках ее внесения за использование земельных участков, находящихся в собственности Псковской области, и земельных участков, государственная собственность на которые не разграничена, на территории Псковской области», Постановлением Правительства Псковской области от 08.11.2022 года № 253 «О результатах определения кадастровой стоимости всех учтенных в Едином государственном реестре недвижимости на территории Псковской области земельных участков по состоянию на 01 января 2022 года», Постановлением Администрации Псковской области от 10.01.2022 № 50 «Об утверждении среднего уровня кадастровой стоимости земельных участков в составе отдельных категорий по муниципальным районам (городским округам) Псковской области», Постановлением Администрации псковской области от 16.03.2016 № 81 «О порядке определения размера платы за увеличение площади земельных участков, находящихся в частной собственности, в результате перераспределения таких земельных участков и земель и (или) земельных участков, государственная собственность на которые не разграничена». Приказ Росреестра от 10.11.2020 № П/0412 (ред. 23.06.2022) «Об утверждении классификатора видов разрешенного использования земельных участков», Приказ Минэкономразвития России от 22.09.2011 № 507 «Об утверждении ставок арендной платы в отношении

земельных участков, находящихся в собственности Российской Федерации и предоставленных (занятых) для размещения объектов электроэнергетики (за исключением генерирующих мощностей), Решением Великолукской городской Думы от 28.10.2005 № 82 «О земельном налоге в городе Великие Луки», Решением Великолукской городской Думы от 31.03.2009 N 18 «Об арендной плате за земельные участки, находящиеся в собственности МО «Город Великие Луки»».

7. Инвестиционные программы, реализуемые на территории муниципального района.

В границах муниципального образования «Город Великие Луки отсутствуют реализуемые инвестиционные программы.

8. Предложения по инвестиционным проектам

Приложение

1. Наименование проекта	Строительство сквера по ул. Дружбы
2. Место реализации проекта	
Регион	Псковская область
Адрес	Город Великие Луки
Описание месторасположения	Сквер ул. Дружбы
3. Организатор/инициатор проекта	
Название субъекта экономической деятельности	Муниципальное учреждение «Управление жилищно-коммунального хозяйства Администрации города Великие Луки»
Год основания	12 июля 2007 года
Деятельность субъекта экономической деятельности	Реализация политики Администрации города Великие Луки в сфере жилищно-коммунального хозяйства по качественному обеспечению жилищными и коммунальными услугами потребителей и надежному функционированию организаций жилищно-коммунального хозяйства
Почтовый адрес, телефон, факс, e-mail	182110, Псковская область, г. Великие Луки, пр. Ленина д.51/36, 8 811(53) 3-73-84 (тел, факс), e-mail: ugkh@vluki.reg60.ru
Руководитель предприятия	И.о. начальника управления – Евдокимов Андрей Васильевич
4. Описание проекта	
Статус проекта	
Отрасль	
Цель проекта	
Планируемая продукция	
Описание рынка потребителей	
5. Основные характеристики проекта	
Краткое описание	
Степень готовности и экспертиза проекта	
Обеспечение сырьем	
Способ привлечения инвестиций	
Поддержка органов власти	
Число создаваемых рабочих мест	
6. Финансовая оценка проекта	

Общая стоимость проекта, млн.руб.	185,8
Собственные вкладываемые средства, млн.руб.	-
Объем привлекаемых инвестиций, млн.руб.	185,8
Форма инвестирования	
Форма возврата инвестиций	
7. Основные показатели эффективности проекта	
Чистая приведенная стоимость (NPV), млн.руб.	185,8
Внутренняя норма прибыли (IRR). %	
Индекс рентабельности (PI)	
Социальная значимость	
Бюджетная эффективность	
8. Дополнительные сведения о проекте	
Срок реализации проекта, лет	2 года
Срок окупаемости, лет	
Наличие бизнес-плана или ТЭО	нет
Год разработки проекта	2015
Контактные данные исполнителя	тел. 8(81153)3-74-95, 3-26-89

1. Наименование проекта	Строительство путепровода через железную дорогу от пр. Гагарина до ул. Малышева
2. Место реализации проекта	
Регион	Псковская область
Адрес	Город Великие Луки
Описание месторасположения	Путепровод через железную дорогу от пр. Гагарина до ул. Малышева
3. Организатор/инициатор проекта	
Название субъекта экономической деятельности	Муниципальное учреждение «Управление жилищно-коммунального хозяйства Администрации города Великие Луки»
Год основания	12 июля 2007 года
Деятельность субъекта экономической деятельности	Реализация политики Администрации города Великие Луки в сфере жилищно-коммунального хозяйства по качественному обеспечению жилищными и коммунальными услугами потребителей и надежному функционированию организаций жилищно-коммунального хозяйства
Почтовый адрес, телефон, факс, e-mail	182110, Псковская область, г. Великие Луки, пр. Ленина д.51/36, 8 811(53) 3-73-84 (тел, факс), e-mail: ugkh@vluki.reg60.ru
Руководитель предприятия	И.о. начальника управления – Евдокимов Андрей Васильевич
4. Описание проекта	
Статус проекта	

Отрасль	
Цель проекта	
Планируемая продукция	
Описание рынка потребителей	
5. Основные характеристики проекта	
Краткое описание	
Степень готовности и экспертиза проекта	
Обеспечение сырьем	
Способ привлечения инвестиций	
Поддержка органов власти	
Число создаваемых рабочих мест	
6. Финансовая оценка проекта	
Общая стоимость проекта, млн.руб.	2 581,8
Собственные вкладываемые средства, млн.руб.	-
Объем привлекаемых инвестиций, млн.руб.	2 581,8
Форма инвестирования	
Форма возврата инвестиций	
7. Основные показатели эффективности проекта	
Чистая приведенная стоимость (NPV), млн.руб.	2 581,8
Внутренняя норма прибыли (IRR). %	
Индекс рентабельности (PI)	
Социальная значимость	
Бюджетная эффективность	
8. Дополнительные сведения о проекте	
Срок реализации проекта, лет	2 года
Срок окупаемости, лет	
Наличие бизнес-плана или ТЭО	нет
Год разработки проекта	2021
Контактные данные исполнителя	тел. 8(81153)3-74-95, 3-26-89

1. Основные сведения о площадке:	
1.1. Адрес места расположения	Псковская область, город Великие Луки, северная часть города, промышленная зона
1.2. Кадастровый номер земельного участка или номер кадастрового квартала (если земельный участок находится в государственной собственности до разграничения собственности на землю)	Кадастровый квартал 60:25:0040101
1.3. Наименование организации	-
1.4. Проекты, реализуемые (планируемые к реализации) на данной площадке	Отсутствуют
1.5. Юридический адрес	-
1.6. Площадь (га)	17 га
1.7. Тип инвестплощадки	Свободные земли
1.8. Удаленность	
1.8.1. От г. Пскова, км	284,5 км
1.8.2. От центра другого ближайшего субъекта Российской Федерации: г. Санкт-Петербург, км	478,5 км
1.8.3. От центра другого ближайшего субъекта Российской Федерации: г. Москва, км	458,5 км
1.8.4. От ближайшего административного центра, км	4,4 км
1.8.5. От автомобильных дорог и подъездных путей (описать их состояние – покрытие и пр.), км	8,5 км до трассы «Балтия»
1.8.6. От железной дороги (наличие подъездных путей (указать собственника), расстояние до станции – название), км	2,8 км до станции «Великие Луки» Подъездные пути отсутствуют, но возможно восстановление неэксплуатируемой железнодорожной ветки
1.8.7. От ближайшего аэропорта, км	284,5 км в г. Псков
1.8.8. От ближайшего морского порта, км	478,5 км в г. Санкт-Петербург
1.8.9. Близлежащие производственные объекты (промышленные, сельскохозяйственные, иные) и расстояние до них, км	<ul style="list-style-type: none"> ● Великолукский завод «Транснефтемаш» филиала АО «Транснефть «Верхняя - Волга», менее 1 км ● ООО «Кабельный завод «Алюр», менее 1 км. ● АО «Великолукский опытно-машиностроительный завод», менее 1 км ● ООО «Велторф», менее 1 км ● АО «Опытный завод «Микрон», 1 км
1.8.10. Близлежащие жилые дома, м	530 м
1.9. Расположенные в радиусе 50 км населенные пункты численностью населения не менее 300 человек, с указанием количества проживающего населения, в том числе экономически активного	-
1.10. Наличие санитарно-защитных /охранных зон	-
2. Характеристика инженерной инфраструктуры:	

Вид инфраструктуры	Единица измерения	Мощность (значение)	Описание: название питающего центра/расстояние до ближайшего источника подключения
Электроэнергия	«МВА» И «кВ»	Подстанция ПС- 348 110/10	800 м до ближайшей точки подключения
Водоснабжение	м ³ /год	Водовод Ø 500 мм	500 м до ближайшей точки подключения
Канализация	м ³ /год	Труба Ø 300 мм	500 м до ближайшей точки подключения
Газ	м ³ /час	Газопровод высокого давления Ø530 мм по ул. Глинки	1300 м до ближайшей точки подключения
Очистные сооружения	м ³ /год		Отсутствуют
Отопление	Гкал/час	Кот. №15 (реконструкция с увеличением мощностей)	1000 м до ближайшей точки подключения
Котельные установки	кВт		Отсутствует
Строительный материал			-
Износ %			-

3. Предложения по использованию площадки:

3.1. Строительство промышленных предприятий

3.2. Производство строительных материалов

4. Основные параметры расположенных на площадке зданий и сооружений:

Наименование здания/сооружения	Отсутствует
Назначение	-
Основные параметры (площадь, длина, ширина, высота, шаг колонн)	-
Этажность	-
Высота этажа	-
Строительный материал конструкции	-
Газ	-
Электроснабжение	-
Водоснабжение	-
Канализация	-
Очистные сооружения	-
Отопление	-
Ж/д ветка	-
Возможность расширения	-

5. Дополнительная информация о площадке:

5.1. Функциональная зона в генеральном плане	Промышленная зона
--	-------------------

5.2. Территориальная зона в правилах землепользования и застройки	Зона производственного назначения. Кодовое обозначение на карте градостроительного зонирования П/011
5.3. Категория земель, виды разрешенного использования	<p>Земли населенных пунктов.</p> <p>Основной вид разрешенного использования:</p> <ol style="list-style-type: none"> 1. Производственная деятельность 2. Связь. Энергетика 3. Обеспечение обороны и безопасности 4. Коммунальное обслуживание 5. Общественное управление 6. Транспорт. Земельные участки (территория) общего пользования 7. Склады <p>Условно разрешенный вид использования:</p> <ol style="list-style-type: none"> 1. Банковская и страховая деятельность 2. Деловое управление 3. Обслуживание автотранспорта. Объекты придорожного сервиса 4. Магазины, в том числе объекты розничной торговли лекарственными препаратами. Рынки, общая площадь которых составляет не более 2000 кв.м. 5. Торговые центры (торгово-развлекательные центры). Рынки, общая площадь которых составляет не менее 2000 кв.м. 6. здравоохранение 7. Социальное обслуживание 8. Бытовое обслуживание 9. Общественное питание
5.4. Целевое назначение земельного участка	
5.5. Собственник земельного участка, здания (муниципальное образование/государственная собственность до разграничения собственности на землю)	<p>Государственная собственность.</p> <p>Контактные данные собственника: Администрация города Великие Луки 182113, Псковская обл., г. Великие Луки пл. Ленина, д. 1 Тел.: (81153) 3-64-50, факс: (81153) 3-03-49 ОКПО 04038428, ОГРН 1026000903994 ИНН/КПП 6025001409/602501001</p>
5.6. Форма собственности на землю	Государственная собственность
5.7. Возможность расширения до, га	24 га
5.8. Условия предоставления инвестиционной площадки инвестору	-
5.9. Перспективные планы развития инженерной и транспортной инфраструктуры	-
5.10. Контактные данные лица, ответственного за предоставление	Мищенко М.А. Начальник отдела перспективной застройки

информации по площадке (в т. ч. тел., e-mail, Ф.И.О., должность)	комитета по строительству, архитектуре и градостроительству Администрации города Великие Луки тел. (81153)4-65-45
6. Ситуационный план с отметкой точек присоединения к ресурсам: электроснабжение, газификация, водоснабжение, водоотведение, присоединение к ж.д. ветке, автодороге.	
7. Кадастровая карта, карта расположения площадки	
8. Фотографии инвестиционной площадки	



Площадка №1

60

25

00-0101

10

70

00-0101 25

10

10

108

114

112

79

79

Великие Луки

Великие Луки

8

6

Паспорт инвестиционной площадки № 2

1. Основные сведения о площадке:	
1.1. Адрес места расположения	Псковская область, город Великие Луки, северная часть города, промышленная зона
1.2. Кадастровый номер земельного участка или номер кадастрового квартала (если земельный участок находится в государственной собственности до разграничения собственности на землю)	Кадастровый квартал 60:25:0040101
1.3. Наименование организации	-
1.4. Проекты, реализуемые (планируемые к реализации) на данной площадке	Отсутствуют
1.5. Юридический адрес	-
1.6. Площадь (га)	18 га
1.7. Тип инвестплощадки	Свободные земли
1.8. Удаленность	
1.8.1. От г. Пскова, км	284,5 км
1.8.2. От центра другого ближайшего субъекта Российской Федерации: г. Санкт-Петербург, км	478,5 км
1.8.3. От центра другого ближайшего субъекта Российской Федерации: г. Москва, км	458,5 км
1.8.4. От ближайшего административного центра, км	4,4 км
1.8.5. От автомобильных дорог и подъездных путей (описать их состояние – покрытие и пр.), км	8,5 км до трассы «Балтия»
1.8.6. От железной дороги (наличие подъездных путей (указать собственника), расстояние до станции – название), км	3,0 км до станции «Великие Луки» Подъездные пути отсутствуют, но возможно восстановление неэксплуатируемой железнодорожной ветки
1.8.7. От ближайшего аэропорта, км	284,5 км в г. Псков
1.8.8. От ближайшего морского порта, км	478,5 км в г. Санкт-Петербург
1.8.9. Близлежащие производственные объекты (промышленные, сельскохозяйственные, иные) и расстояние до них, км	<ul style="list-style-type: none"> ● Великолукский завод «Транснефтемаш» филиала АО «Транснефть «Верхняя - Волга», менее 1 км ● ООО «Кабельный завод «Алюр», менее 1 км ● АО «Великолукский опытно-машиностроительный завод», 1 км ● ООО «Велторф», менее 1 км ● АО «Опытный завод «Микрон», 1 км
1.8.10. Близлежащие жилые дома, м	600 м
1.9. Расположенные в радиусе 50 км населенные пункты численностью населения не менее 300 человек, с указанием количества проживающего населения, в том числе экономически активного	-
1.10. Наличие санитарно-защитных /охранных зон	-
2. Характеристика инженерной инфраструктуры:	

Вид инфраструктуры	Единица измерения	Мощность (значение)	Описание: название питающего центра/расстояние до ближайшего источника подключения
Электроэнергия	«МВА» И «кВ»	Подстанция ПС- 348 110/10	1000 м до ближайшей точки подключения
Водоснабжение	м ³ /год	Водовод Ø 500 мм	600 м до ближайшей точки подключения
Канализация	м ³ /год	Труба Ø 300 мм	600 м до ближайшей точки подключения
Газ	м ³ /час	Газопровод высокого давления Ø530 мм по ул. Глинки	1900 м до ближайшей точки подключения
Очистные сооружения	м ³ /год		Отсутствуют
Отопление	Гкал/час	Кот. №15 (реконструкция с увеличением мощностей)	1000 м до ближайшей точки подключения
Котельные установки	кВт		Отсутствует
Строительный материал			-
Износ %			-

3. Предложения по использованию площадки:

3.1. Строительство промышленных предприятий

3.2. Производство строительных материалов

4. Основные параметры расположенных на площадке зданий и сооружений:

Наименование здания/сооружения	Отсутствует
Назначение	-
Основные параметры (площадь, длина, ширина, высота, шаг колонн)	-
Этажность	-
Высота этажа	-
Строительный материал конструкции	-
Газ	-
Электроснабжение	-
Водоснабжение	-
Канализация	-
Очистные сооружения	-
Отопление	-
Ж/д ветка	-
Возможность расширения	-

5. Дополнительная информация о площадке:

5.1. Функциональная зона в генеральном плане	Промышленная зона
5.2. Территориальная зона в правилах землепользования и застройки	Зона производственного назначения. Кодовое обозначение на карте градостроительного зонирования П/011
5.3. Категория земель, виды разрешенного использования	<p>Земли населенных пунктов.</p> <p>Основной вид разрешенного использования:</p> <ol style="list-style-type: none"> 1. Производственная деятельность 2. Связь. Энергетика 3. Обеспечение обороны и безопасности 4. Коммунальное обслуживание 5. Общественное управление 6. Транспорт. Земельные участки (территория) общего пользования 7. Склады <p>Условно разрешенный вид использования:</p> <ol style="list-style-type: none"> 1. Банковская и страховая деятельность 2. Деловое управление 3. Обслуживание автотранспорта. Объекты придорожного сервиса 4. Магазины, в том числе объекты розничной торговли лекарственными препаратами. Рынки, общая площадь которых составляет не более 2000 кв.м. 5. Торговые центры (торгово-развлекательные центры). Рынки, общая площадь которых составляет не менее 2000 кв.м. 6. здравоохранение 7. Социальное обслуживание 8. Бытовое обслуживание 9. Общественное питание
5.4. Целевое назначение земельного участка	
5.5. Собственник земельного участка, здания (муниципальное образование/государственная собственность до разграничения собственности на землю)	<p>Государственная собственность.</p> <p>Контактные данные собственника: Администрация города Великие Луки 182113, Псковская обл., г. Великие Луки пл. Ленина, д. 1, Тел.: (81153) 3-64-50, факс: (81153) 3-03-49 ОКПО 04038428, ОГРН 1026000903994 ИНН/КПП 6025001409/602501001</p>
5.6. Форма собственности на землю	Государственная собственность
5.7. Возможность расширения до, га	Нет
5.8. Условия предоставления инвестиционной площадки инвестору	-
5.9. Перспективные планы развития инженерной и транспортной	-

инфраструктуры	
5.10. Контактные данные лица, ответственного за предоставление информации по площадке (в т. ч. тел., e-mail, Ф.И.О., должность)	Мищенко М.А. Начальник отдела перспективной застройки комитета по строительству, архитектуре и градостроительству Администрации города Великие Луки тел. (81153)4-65-45
6. Ситуационный план с отметкой точек присоединения к ресурсам: электроснабжение, газификация, водоснабжение, водоотведение, присоединение к ж.д. ветке, автодороге.	
7. Кадастровая карта, карта расположения площадки	
8. Фотографии инвестиционной площадки	

Улиця Гоголя

Площадка №2

42

60

25

246

40101

11

76

улиця Гоголя

8

234

1A

121

245

120

244

2

79

103

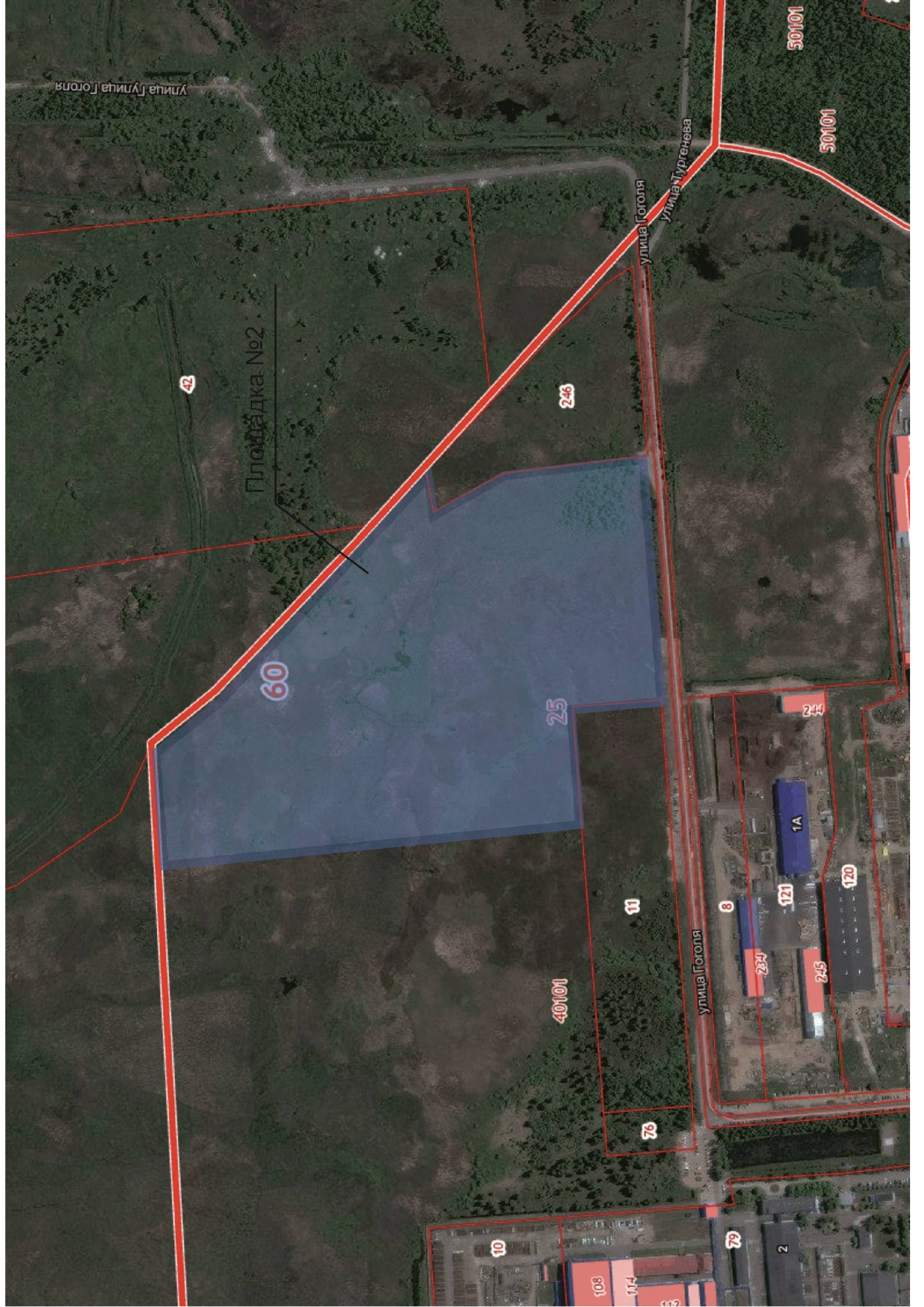
114

133

10

50101

50101



Паспорт инвестиционной площадки № 3

1. Основные сведения о площадке:	
1.1. Адрес места расположения	Псковская область, город Великие Луки, северная часть города, промышленная зона
1.2. Кадастровый номер земельного участка или номер кадастрового квартала (если земельный участок находится в государственной собственности до разграничения собственности на землю)	Кадастровый квартал 60:25:0040101
1.3. Наименование организации	-
1.4. Проекты, реализуемые (планируемые к реализации) на данной площадке	Отсутствуют
1.5. Юридический адрес	-
1.6. Площадь (га)	15 га
1.7. Тип инвестплощадки	Свободные земли
1.8. Удаленность	
1.8.1. От г. Пскова, км	284,5 км
1.8.2. От центра другого ближайшего субъекта Российской Федерации: г. Санкт-Петербург, км	478,5 км
1.8.3. От центра другого ближайшего субъекта Российской Федерации: г. Москва, км	458,5 км
1.8.4. От ближайшего административного центра, км	4,6 км
1.8.5. От автомобильных дорог и подъездных путей (описать их состояние – покрытие и пр.), км	8,7 км до трассы «Балтия»
1.8.6. От железной дороги (наличие подъездных путей (указать собственника), расстояние до станции – название), км	3,0 км до станции «Великие Луки» Подъездные пути отсутствуют, но возможно восстановление неэксплуатируемой железнодорожной ветки
1.8.7. От ближайшего аэропорта, км	284,5 км в г. Псков
1.8.8. От ближайшего морского порта, км	478,5 км в г. Санкт-Петербург
1.8.9. Близлежащие производственные объекты (промышленные, сельскохозяйственные, иные) и расстояние до них, км	<ul style="list-style-type: none"> ● Великолукский завод «Транснефтемаш» филиала АО «Транснефть «Верхняя - Волга», менее 1 км ● ООО «Кабельный завод «Алюр», менее 1 км ● АО «Великолукский опытно-машиностроительный завод», 1 км ● ООО «Велторф», менее 1 км ● АО «Опытный завод «Микрон», менее 1 км
1.8.10. Близлежащие жилые дома, м	300 м
1.9. Расположенные в радиусе 50 км населенные пункты численностью населения не менее 300 человек, с указанием количества проживающего населения, в том числе экономически активного	-
1.10. Наличие санитарно-защитных /охранных зон	-

2. Характеристика инженерной инфраструктуры:

Вид инфраструктуры	Единица измерения	Мощность (значение)	Описание: название питающего центра/расстояние до ближайшего источника подключения
Электроэнергия	«МВА» И «кВ»	Подстанция ПС- 348 110/10	900 м до ближайшей точки подключения
Водоснабжение	м ³ /год	Водовод Ø 500 мм	600 м до ближайшей точки подключения
Канализация	м ³ /год	Труба Ø 300 мм	600 м до ближайшей точки подключения
Газ	м ³ /час	Газопровод высокого давления Ø530 мм по ул. Глинки	1900 м до ближайшей точки подключения
Очистные сооружения	м ³ /год		200 м
Отопление	Гкал/час	Кот. №15 (реконструкция с увеличением мощностей)	1100 м до ближайшей точки подключения
Котельные установки	кВт		Отсутствует
Строительный материал			-
Износ %			-

3. Предложения по использованию площадки:

3.1. Строительство промышленных предприятий

3.2. Производство строительных материалов

4. Основные параметры расположенных на площадке зданий и сооружений:

Наименование здания/сооружения	Отсутствует
Назначение	-
Основные параметры (площадь, длина, ширина, высота, шаг колонн)	-
Этажность	-
Высота этажа	-
Строительный материал конструкции	-
Газ	-
Электроснабжение	-
Водоснабжение	-
Канализация	-
Очистные сооружения	-
Отопление	-
Ж/д ветка	-
Возможность расширения	-

5. Дополнительная информация о площадке:

5.1. Функциональная зона в генеральном плане	Промышленная зона
5.2. Территориальная зона в правилах землепользования и застройки	Зона производственного назначения. Кодовое обозначение на карте градостроительного зонирования П/011
5.3. Категория земель, виды разрешенного использования	<p>Земли населенных пунктов.</p> <p>Основной вид разрешенного использования:</p> <ol style="list-style-type: none"> 1. Производственная деятельность 2. Связь. Энергетика 3. Обеспечение обороны и безопасности 4. Коммунальное обслуживание 5. Общественное управление 6. Транспорт. Земельные участки (территория) общего пользования 7. Склады <p>Условно разрешенный вид использования:</p> <ol style="list-style-type: none"> 1. Банковская и страховая деятельность 2. Деловое управление 3. Обслуживание автотранспорта. Объекты придорожного сервиса 4. Магазины, в том числе объекты розничной торговли лекарственными препаратами. Рынки, общая площадь которых составляет не более 2000 кв.м. 5. Торговые центры (торгово-развлекательные центры). Рынки, общая площадь которых составляет не менее 2000 кв.м. 6. Здравоохранение 7. Социальное обслуживание 8. Бытовое обслуживание 9. Общественное питание
5.4. Целевое назначение земельного участка	
5.5. Собственник земельного участка, здания (муниципальное образование/государственная собственность до разграничения собственности на землю)	<p>Государственная собственность.</p> <p>Контактные данные собственника: Администрация города Великие Луки 182113, Псковская обл., г. Великие Луки пл. Ленина, д. 1, Тел.: (81153) 3-64-50, факс: (81153) 3-03-49 ОКПО 04038428, ОГРН 1026000903994 ИНН/КПП 6025001409/602501001</p>
5.6. Форма собственности на землю	Государственная собственность
5.7. Возможность расширения до, га	Нет
5.8. Условия предоставления	-

инвестиционной площадки инвестору	
5.9. Перспективные планы развития инженерной и транспортной инфраструктуры	-
5.10. Контактные данные лица, ответственного за предоставление информации по площадке (в т. ч. тел., e-mail, Ф.И.О., должность)	Мищенко М.А. Начальник отдела перспективной застройки комитета по строительству, архитектуре и градостроительству Администрации города Великие Луки тел. (81153)4-65-45
6. Ситуационный план с отметкой точек присоединения к ресурсам: электроснабжение, газификация, водоснабжение, водоотведение, присоединение к ж.д. ветке, автодороге.	
7. Кадастровая карта, карта расположения площадки	
8. Фотографии инвестиционной площадки	



Паспорт инвестиционной площадки № 4

1. Основные сведения о площадке:	
1.1. Адрес места расположения	Псковская область, город Великие Луки, северная часть города, промышленная зона
1.2. Кадастровый номер земельного участка или номер кадастрового квартала (если земельный участок находится в государственной собственности до разграничения собственности на землю)	Кадастровый квартал 60:25:0050101
1.3. Наименование организации	-
1.4. Проекты, реализуемые (планируемые к реализации) на данной площадке	Отсутствуют
1.5. Юридический адрес	-
1.6. Площадь (га)	5,5 га
1.7. Тип инвестплощадки	Свободные земли
1.8. Удаленность	
1.8.1. От г. Пскова, км	285 км
1.8.2. От центра другого ближайшего субъекта Российской Федерации: г. Санкт-Петербург, км	479 км
1.8.3. От центра другого ближайшего субъекта Российской Федерации: г. Москва, км	459 км
1.8.4. От ближайшего административного центра, км	5,0 км
1.8.5. От автомобильных дорог и подъездных путей (описать их состояние – покрытие и пр.), км	9,3 км до трассы «Балтия,
1.8.6. От железной дороги (наличие подъездных путей (указать собственника), расстояние до станции – название), км	3,5 км до станции «Великие Луки» Подъездные пути отсутствуют, но возможно восстановление неэксплуатируемой железнодорожной ветки
1.8.7. От ближайшего аэропорта, км	285 км в г. Псков
1.8.8. От ближайшего морского порта, км	479 км в г. Санкт-Петербург
1.8.9. Близлежащие производственные объекты (промышленные, сельскохозяйственные, иные) и расстояние до них, км	<ul style="list-style-type: none"> ● Великолукский завод «Транснефтемаш» филиала АО «Транснефть «Верхняя - Волга», 1 км ● ООО «Кабельный завод «Алюр», менее 1 км ● АО «Великолукский опытно-машиностроительный завод», менее 1 км ● ООО «Велторф», менее 1 км ● АО «Опытный завод «Микрон», менее 1 км
1.8.10. Близлежащие жилые дома, м	200 м
1.9. Расположенные в радиусе 50 км населенные пункты численностью населения не менее 300 человек, с указанием количества проживающего населения, в том числе экономически активного	-
1.10. Наличие санитарно-защитных /охранных зон	-

2. Характеристика инженерной инфраструктуры:			
Вид инфраструктуры	Единица измерения	Мощность (значение)	Описание: название питающего центра/расстояние до ближайшего источника подключения
Электроэнергия	«МВА» И «кВ»	Подстанция ПС- 348 110/10	1200 м до ближайшей точки подключения
Водоснабжение	м ³ /год	Водовод Ø 500 мм	950 м до ближайшей точки подключения
Канализация	м ³ /год	Труба Ø 300 мм	950 м до ближайшей точки подключения
Газ	м ³ /час	Газопровод высокого давления Ø 530 мм по ул. Глинки	2100 м до ближайшей точки подключения
Очистные сооружения	м ³ /год		100 м
Отопление	Гкал/час	Кот. №15 (реконструкция с увеличением мощностей)	1300 м до ближайшей точки подключения
Котельные установки	кВт		Отсутствует
Строительный материал			-
Износ %			-
3. Предложения по использованию площадки:			
3.1. Строительство промышленных предприятий			
3.2. Производство строительных материалов			
4. Основные параметры расположенных на площадке зданий и сооружений:			
Наименование здания/сооружения		Отсутствует	
Назначение		-	
Основные параметры (площадь, длина, ширина, высота, шаг колонн)		-	
Этажность		-	
Высота этажа		-	
Строительный материал конструкции		-	
Газ		-	
Электроснабжение		-	
Водоснабжение		-	
Канализация		-	
Очистные сооружения		-	
Отопление		-	
Ж/д ветка		-	
Возможность расширения		-	

5. Дополнительная информация о площадке:	
5.1. Функциональная зона в генеральном плане	Промышленная зона
5.2. Территориальная зона в правилах землепользования и застройки	Зона производственного назначения. Кодовое обозначение на карте градостроительного зонирования П/011
5.3. Категория земель, виды разрешенного использования	<p>Земли населенных пунктов.</p> <p>Основной вид разрешенного использования:</p> <ol style="list-style-type: none"> 1. Производственная деятельность 2. Связь. Энергетика 3. Обеспечение обороны и безопасности 4. Коммунальное обслуживание 5. Общественное управление 6. Транспорт. Земельные участки (территория) общего пользования 7. Склады <p>Условно разрешенный вид использования:</p> <ol style="list-style-type: none"> 1. Банковская и страховая деятельность 2. Деловое управление 3. Обслуживание автотранспорта. Объекты придорожного сервиса 4. Магазины, в том числе объекты розничной торговли лекарственными препаратами. Рынки, общая площадь которых составляет не более 2000 кв.м. 5. Торговые центры (торгово-развлекательные центры). Рынки, общая площадь которых составляет не менее 2000 кв.м. 6. Здравоохранение 7. Социальное обслуживание 8. Бытовое обслуживание 9. Общественное питание
5.4. Целевое назначение земельного участка	
5.5. Собственник земельного участка, здания (муниципальное образование/государственная собственность до разграничения собственности на землю)	<p>Государственная собственность.</p> <p>Контактные данные собственника: Администрация города Великие Луки 182113, Псковская обл., г. Великие Луки пл. Ленина, д. 1, Тел.: (81153) 3-64-50, факс: (81153) 3-03-49 ОКПО 04038428, ОГРН 1026000903994 ИНН/КПП 6025001409/602501001</p>
5.6. Форма собственности на землю	Государственная собственность
5.7. Возможность расширения до, га	Нет
5.8. Условия предоставления инвестиционной площадки инвестору	-
5.9. Перспективные планы развития	-

инженерной и транспортной инфраструктуры	
5.10. Контактные данные лица, ответственного за предоставление информации по площадке (в т. ч. тел., e-mail, Ф.И.О., должность)	Мищенко М.А. Начальник отдела перспективной застройки комитета по строительству, архитектуре и градостроительству Администрации города Великие Луки тел. (81153)4-65-45
6. Ситуационный план с отметкой точек присоединения к ресурсам: электроснабжение, газификация, водоснабжение, водоотведение, присоединение к ж.д. ветке, автодороге.	
7. Кадастровая карта, карта расположения площадки	
8. Фотографии инвестиционной площадки	

Площадка №4



Паспорт инвестиционной площадки № 5

1. Основные сведения о площадке:	
1.1. Адрес места расположения	Псковская область, город Великие Луки, восточная часть города, промышленная зона
1.2. Кадастровый номер земельного участка или номер кадастрового квартала (если земельный участок находится в государственной собственности до разграничения собственности на землю)	Кадастровый квартал 60:25:0080303
1.3. Наименование организации	-
1.4. Проекты, реализуемые (планируемые к реализации) на данной площадке	Отсутствуют
1.5. Юридический адрес	-
1.6. Площадь (га)	12 га
1.7. Тип инвестплощадки	Свободные земли
1.8. Удаленность	
1.8.1. От г. Пскова, км	284,5 км
1.8.2. От центра другого ближайшего субъекта Российской Федерации: г. Санкт-Петербург, км	478,5 км
1.8.3. От центра другого ближайшего субъекта Российской Федерации: г. Москва, км	458,5 км
1.8.4. От ближайшего административного центра, км	4,5 км
1.8.5. От автомобильных дорог и подъездных путей (описать их состояние – покрытие и пр.), км	6,2 км до трассы «Балтия»
1.8.6. От железной дороги (наличие подъездных путей (указать собственника), расстояние до станции – название), км	1,7 км до станции «Великие Луки» Площадка граничит с существующими железнодорожными путями
1.8.7. От ближайшего аэропорта, км	284,5 км в г. Псков
1.8.8. От ближайшего морского порта, км	478,5 км в г. Санкт-Петербург
1.8.9. Близлежащие производственные объекты (промышленные, сельскохозяйственные, иные) и расстояние до них, км	<ul style="list-style-type: none"> ● ОАО «Великолукский мясокомбинат», менее 1 км ● Филиал «Великолукская нефтебаза» ООО «Псковнефтепродукт», менее 1 км
1.8.10. Близлежащие жилые дома, м	100 м
1.9. Расположенные в радиусе 50 км населенные пункты численностью населения не менее 300 человек, с указанием количества проживающего населения, в том числе экономически активного	-
1.10. Наличие санитарно-защитных /охранных зон	-
2. Характеристика инженерной инфраструктуры:	

Вид инфраструктуры	Единица измерения	Мощность (значение)	Описание: название питающего центра/расстояние до ближайшего источника подключения
Электроэнергия	«МВА» И «кВ»	Подстанция ПС- 70 110/10 РП-14	900 м до ближайшей точки подключения
Водоснабжение	м ³ /год	Кольцевой водовод Ø 500 мм	600 м до ближайшей точки подключения
Канализация	м ³ /год	Труба Ø 250 мм	400 м до ближайшей точки подключения
Газ	м ³ /час	Газопровод высокого давления Ø530 мм	300 м до ближайшей точки подключения
Очистные сооружения	м ³ /год		Отсутствуют
Отопление	Гкал/час	Строит. котел.	
Котельные установки	кВт		Отсутствует
Строительный материал			-
Износ %			-

3. Предложения по использованию площадки:

3.1. Строительство промышленных предприятий

3.2. Производство строительных материалов

4. Основные параметры расположенных на площадке зданий и сооружений:

Наименование здания/сооружения	Отсутствует
Назначение	-
Основные параметры (площадь, длина, ширина, высота, шаг колонн)	-
Этажность	-
Высота этажа	-
Строительный материал конструкции	-
Газ	-
Электроснабжение	-
Водоснабжение	-
Канализация	-
Очистные сооружения	-
Отопление	-
Ж/д ветка	-
Возможность расширения	-

5. Дополнительная информация о площадке:	
5.1. Функциональная зона в генеральном плане	Промышленная зона
5.2. Территориальная зона в правилах землепользования и застройки	Зона производственного назначения. Кодовое обозначение на карте градостроительного зонирования П/017
5.3. Категория земель, виды разрешенного использования	<p>Земли населенных пунктов.</p> <p>Основной вид разрешенного использования:</p> <ol style="list-style-type: none"> 1. Производственная деятельность 2. Связь. Энергетика 3. Обеспечение обороны и безопасности 4. Коммунальное обслуживание 5. Общественное управление 6. Транспорт. Земельные участки (территория) общего пользования 7. Склады <p>Условно разрешенный вид использования:</p> <ol style="list-style-type: none"> 1. Банковская и страховая деятельность 2. Деловое управление 3. Обслуживание автотранспорта. Объекты придорожного сервиса 4. Магазины, в том числе объекты розничной торговли лекарственными препаратами. Рынки, общая площадь которых составляет не более 2000 кв.м. 5. Торговые центры (торгово-развлекательные центры). Рынки, общая площадь которых составляет не менее 2000 кв.м. 6. здравоохранение 7. Социальное обслуживание 8. Бытовое обслуживание 9. Общественное питание
5.4. Целевое назначение земельного участка	
5.5. Собственник земельного участка, здания (муниципальное образование/государственная собственность до разграничения собственности на землю)	<p>Государственная собственность.</p> <p>Контактные данные собственника: Администрация города Великие Луки 182 113, Псковская обл., г. Великие Луки пл. Ленина, д. 1, Тел.: (81153) 3-64-50, факс: (81153) 3-03-49 ОКПО 04038428, ОГРН 1026000903994 ИНН/КПП 6025001409/602501001</p>
5.6. Форма собственности на землю	Государственная собственность
5.7. Возможность расширения до, га	20 га
5.8. Условия предоставления инвестиционной площадки инвестору	-
5.9. Перспективные планы развития	-

инженерной и транспортной инфраструктуры	
5.10. Контактные данные лица, ответственного за предоставление информации по площадке (в т. ч. тел., e-mail, Ф.И.О., должность)	Мищенко М.А. Начальник отдела перспективной застройки комитета по строительству, архитектуре и градостроительству Администрации города Великие Луки тел. (81153)4-65-45
6. Ситуационный план с отметкой точек присоединения к ресурсам: электроснабжение, газификация, водоснабжение, водоотведение, присоединение к ж.д. ветке, автодороге.	
7. Кадастровая карта, карта расположения площадки	
8. Фотографии инвестиционной площадки	



Площадка №5

25

60

25

0080306

0080305

0050401

0080305

0080306

Плетеньки

25

0080305

0050808

25

Болотово

0080301

2 Болотово

0080302

2

0080302

0080301

0070506

0070506

0050101

Лычово

0050101

Лычово

АДАСТРОВАЯ КАРТА

9. Свободные земельные участки под реализацию инвестиционных проектов

Таблица 9

Адрес	Площадь, кв. м	Категория/ Собственник	Цели использования	Инженерная инфраструктура			Здания, сооружения	Удаленность от автомагистралей и дорог/железной дороги
				Электроснабжение	Водоснабжение	Газ		
Инвестиционная площадка № 1. Псковская область, город Великие Луки, северная часть города, промышленная зона	170 000	Земли населенных пунктов. Государственная собственность. Собственник: Администрация города Великие Луки	1. Строительство промышленных предприятий 2. Производство строительных материалов	Подстанция ПС-348 110/10 800 м до ближайшей точки подключения	Водовод Ø 500 мм 500 м до ближайшей точки подключения	Газопровод высокого давления Ø530 мм по ул. Глинки 1300 м до ближайшей точки подключения	Отсутствуют	8,5 км до трассы «Балтия» 2,8 км до станции «Великие Луки»
Инвестиционная площадка № 2. Псковская область, город Великие Луки, северная часть города, промышленная зона	180 000	Земли населенных пунктов. Государственная собственность. Собственник: Администрация города Великие Луки	1. Строительство промышленных предприятий 2. Производство строительных материалов	Подстанция ПС-348 110/10 1000 м до ближайшей точки подключения	Водовод Ø 500 мм 600 м до ближайшей точки подключения	Газопровод высокого давления Ø530 мм по ул. Глинки 1900 м до ближайшей точки подключения	Отсутствуют	8,5 км до трассы «Балтия» 3,0 км до станции «Великие Луки»
Инвестиционная площадка № 3. Псковская область, город Великие Луки, северная часть города, промышленная зона	150 000	Земли населенных пунктов. Государственная собственность. Собственник: Администрация	1. Строительство промышленных предприятий 2. Производство строительных материалов	Подстанция ПС-348 110/10 900 м до ближайшей точки подключения	Водовод Ø 500 мм 600 м до ближайшей точки подключения	Газопровод высокого давления Ø530 мм по ул. Глинки 1900 м до ближайшей	Отсутствуют	8,7 км до трассы «Балтия» 3,0 км до станции «Великие Луки»

		города Великие Луки				точки подключения		
Инвестиционная площадка № 4. Псковская область, город Великие Луки, северная часть города, промышленная зона	55 000	Земли населенных пунктов. Государственная собственность. Собственник: Администрация города Великие Луки	1. Строительство промышленных предприятий 2. Производство строительных материалов	Подстанция ПС-130 110/10 1200 м до ближайшей точки подключения	Водовод Ø 500 мм 950 м до ближайшей точки подключения	Газопровод высокого давления Ø530 мм 2100 м до ближайшей точки подключения	Отсутствуют	9,3 км до трассы «Балтия» 3,5 км до станции «Великие Луки»
Инвестиционная площадка № 5. Псковская область, город Великие Луки, восточная часть города, промышленная зона	120 000	Земли населенных пунктов. Государственная собственность. Собственник: Администрация города Великие Луки	1. Строительство промышленных предприятий 2. Производство строительных материалов	Подстанция ПС- 70 110/10 РП-14 900 м до ближайшей точки подключения	Кольцевой водопровод Ø 500 мм 600 м до ближайшей точки подключения	Газопровод высокого давления Ø530 мм 300 м до ближайшей точки подключения	Отсутствуют	6,2 км до трассы «Балтия» 1,7 км до станции «Великие Луки»

10. Документы территориального планирования (градостроительного зонирования)

Правила землепользования и застройки муниципального образования «Город Великие Луки», утвержденные решением Великолукской городской Думы от 28.05.2010 № 37.

Генеральный план муниципального образования «Город Великие Луки», утвержденный решением Великолукской городской Думы от 20.04.2010 № 25.

Вышеуказанные документы размещены:

- Федеральная государственная информационная система территориального планирования <https://fgistp.economy.gov.ru/>
- Официальный сайт муниципального образования «Город Великие Луки» vluki.reg60.ru